

SLAVIA

— POJIŠŤOVNA



Zveřejňované údaje a výsledky pojišťovny k 31. 12. 2019 dle vyhlášky č. 434/2009 Sb.

...moderní přístup k tradičním hodnotám

OBSAH

1) ÚDAJE O SLAVIA POJIŠŤOVNĚ A.S.	3
2) ÚDAJE O SLOŽENÍ AKCIONÁŘŮ	9
a) Právnícké osoby s kvalifikovanou účastí:	9
3) ÚDAJE O STRUKTUŘE SKUPINY, JEJÍŽ JE SLAVIA POJIŠŤOVNA A.S. SOUČÁSTÍ	10
a) Informace o osobách, které jsou ve vztahu k tuzemské pojišťovně nebo tuzemské zajišťovně ovládajícími osobami, popřípadě většinovým společníkem.....	10
b) Informace o osobách, které jsou ve vztahu k Slavia pojišťovně a.s. ovládanými osobami, popřípadě v nichž je Slavia pojišťovna a.s. většinovým společníkem.....	11
c) Grafické znázornění skupiny.....	12
4) ÚDAJE O ČINNOSTI SLAVIA POJIŠŤOVNY A.S. VČETNĚ FINANČNÍCH UKAZATELŮ	13
a) Předmět podnikání (činnosti) zapsaný v obchodním rejstříku	13
b) Přehled činností skutečně vykonávaných.....	13
c) Přehled činností, jejichž vykonávání nebo poskytování bylo Českou národní bankou omezeno nebo pozastaveno	13
d) Rozvaha Slavia pojišťovny a.s.	14
e) Výkaz zisku a ztráty Slavia pojišťovny a.s.	16
f) Reálné a jmenovité hodnoty finančních derivátů.....	16
g) Poměrové ukazatele Slavia pojišťovny a.s.	17

Společnost Slavia pojišťovna a.s. tímto uveřejňuje následující údaje o sobě, o složení akcionářů, o skupině, jíž je součástí, a o své činnosti, včetně finančních ukazatelů, ve smyslu příslušných ustanovení zákona č. 277/2009 Sb., o pojišťovnictví, ve znění pozdějších předpisů a vyhlášky České národní banky č. 434/2009 Sb., ve znění vyhl. č. 306/2016 Sb., kterou se provádějí některá ustanovení zákona o pojišťovnictví, ve znění pozdějších předpisů.

Údaje jsou uveřejňovány podle stavu k 31. 12. 2019

1) ÚDAJE O SLAVIA POJIŠŤOVNĚ A.S.

i.

Obchodní firma:	Slavia pojišťovna a.s.
Právní forma:	Akciová společnost
Adresa sídla:	Revoluční 1/655, 110 00 Praha 1
Identifikační číslo:	60197501
Zápis v obchodním rejstříku:	V obchodním rejstříku vedeném Městským soudem v Praze, oddíl B, vložka 2591

ii. **Datum zápisu do obchodního rejstříku:** 1. června 1994

iii. **Výše základního kapitálu zapsaného v obchodním rejstříku:** 371.000.000 Kč

iv. **Výše splaceného základního kapitálu:** 371.000.000 Kč

v. **Druh, forma, podoba a počet emitovaných akcií s uvedením jejich jmenovité hodnoty:**
742 ks akcií na majitele v zaknihované podobě ve jmenovité hodnotě jedné akcie 500.000 Kč.

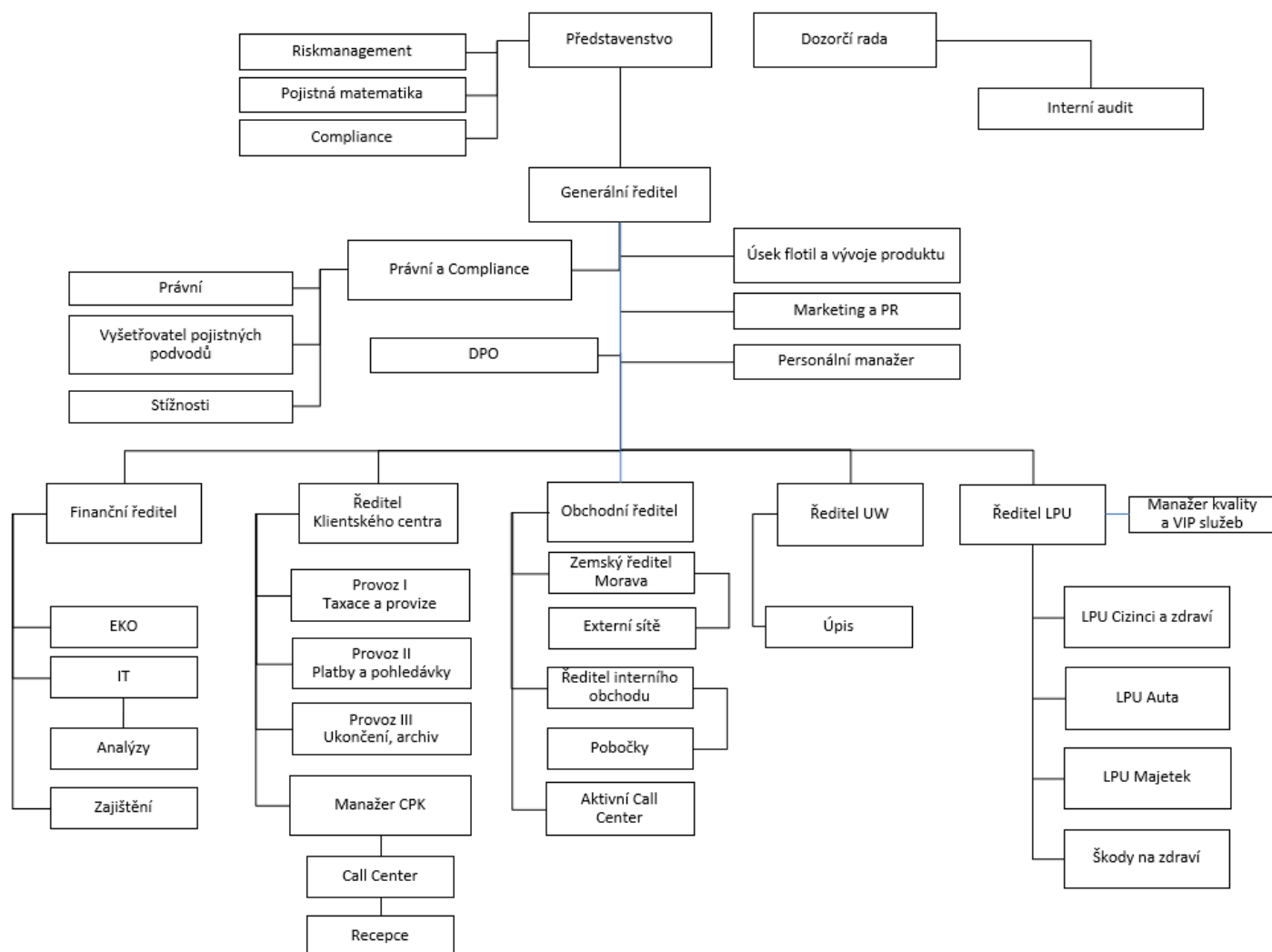
vi. **Údaje o nabytí vlastních akcií a zatímních listů a jiných účastnických cenných papírů s uvedením druhu, formy, podoby a počtu:**
Společnost nenabyla žádné vlastní akcie, zatímní listy nebo jiné účastnické cenné papíry.

vii. **Údaje o zvýšení nebo změnách základního kapitálu v roce 2019:**
Slavia pojišťovna a.s. nezvyšovala, ani nesnižovala v období od 1. 1. 2019 do 31. 12. 2019 základní kapitál společnosti.

viii. **Organizační schéma Slavia pojišťovny a.s. k 31. 12. 2019:**

Počet organizačních složek: 1

Počet zaměstnanců (přepočtený stav): 115,246 FTE



ix. **Údaje o členech dozorčího orgánu a představenstva Slavia pojišťovny a.s.:**

• **Údaje o členech představenstva Slavia pojišťovny a.s.:**

Jméno: Mgr. Karel Waisser
Funkce: Předseda představenstva
Den vzniku funkce: 5. 8. 2016

Dosavadní zkušenosti a kvalifikační předpoklady pro výkon funkce:

Vystudoval Matematicko-fyzikální fakultu Univerzity Karlovy, obor matematické a počítačové modelování. Kariéru v pojišťovnictví začal v roce 1994 jako pojistný matematik a metodik v úseku pojištění osob, poté přešel do IT. V letech 2001 - 2004 pracoval pro holding Allianz v Mnichově. Od roku 2006 se vrátil do Allianz ČR, kde vykonával různé vedoucí a řídicí pozice, zejména pozici ředitele úseku IT včetně Call Centra společnosti. Od roku 2011 do 2014 působil jako člen představenstva Allianz pojišťovny. Během roku 2015 pracoval pro poradenskou společnost Endovie.

Členství v orgánech jiných právnických osob:

<i>Název subjektu:</i>	PlasticPlanet s. r.o.
<i>Angažmá:</i>	Statutární orgán – jednatel
<i>Název subjektu:</i>	Attack Hobby Kits s.r.o.
<i>Angažmá:</i>	Statutární orgán – jednatel

Jméno: Mgr. Milan Kolanda
Funkce: Místopředseda představenstva
Den vzniku funkce: 29. 4. 2011

Dosavadní zkušenosti a kvalifikační předpoklady pro výkon funkce:

Vystudoval Právnickou fakultu Univerzity Karlovy v Praze, obor právo (1997). V letech 1997 až 2001 působil jako právník společnosti Bankovní holding a.s., v letech 2001 až 2004 pracoval jako právník specialista v odboru restrukturalizace České konsolidační agentury (dříve Konsolidační banka Praha s.p.ú.). V letech 2005 až 2012 pracoval v rámci finanční skupiny (holdingu) SPGroup na pozici vedoucího právního odboru. V současné době se věnuje podnikání v oblasti ekonomického a organizačního poradenství a konzultační činnosti. Od dubna 2006 působí jako člen a místopředseda představenstva Slavia pojišťovny a.s.

Členství v orgánech jiných právnických osob:

<i>Název subjektu:</i>	Pro4Promotion s.r.o.
<i>Angažmá:</i>	Statutární orgán – jednatel
<i>Název subjektu:</i>	Společenství vlastníků jednotek domu Na Hutích čp.1519
<i>Angažmá:</i>	Statutární orgán – předseda výboru

Název subjektu:	Zavolejsikuryra.cz a.s.
Angažmá:	Dozorčí rada - předseda a člen
Název subjektu:	Zavolejsikuryra.cz Services s.r.o., v likvidaci
Angažmá:	likvidátor
Název subjektu:	Prague Sport Challenge Association, zapsaný spolek
Angažmá:	Statutární orgán - předseda

Jméno: Ing. Bohumil Vrhel
Funkce: Člen představenstva
Den vzniku funkce: 7. 4. 2009

Dosavadní zkušenosti a kvalifikační předpoklady pro výkon funkce:

Vystudoval Fakultu stojní ČVUT (1973), následně absolvoval postgraduální studium v oboru průmyslových robotů na ČVUT (1981) a manažerská studia (Stockholm 1992). Působil dosud v následujících funkcích:

- Ředitel správy majetkových účastí SPGroup a.s. Praha (2007–2013)
- Generální ředitel Jitka a.s. Jindřichův Hradec (2005)
- Výkonný ředitel BombardierTransportation a.s. Česká Lípa (2004–2005)
- Generální ředitel Metalprogres Strakonice s.r.o. (1997–2004)
- PA Consulting Prague (1995–1997)
- Generální ředitel JIPO PORSCHE (1992–1995)
- Generální ředitel Jihostroj a.s. Velešín (1991–1992)
- Technický ředitel Jihostroj a.s. Velešín (1989–1991)
- Vedoucí VVZ Roboty ČZ Strakonice (1973–1989)

Členství v orgánech jiných právnických osob:

Název subjektu:	BIZ DATA a.s.
Angažmá:	Statutární orgán – člen představenstva

Jméno: Ing. Petr Pořízek
Funkce: Člen představenstva
Den vzniku členství v představenstvu: 29. 4. 2011

Dosavadní zkušenosti a kvalifikační předpoklady pro výkon funkce:

Vzdělání: 1980–1984 VŠE Praha, ekonomika zahraničního obchodu

Profesní praxe:

- 2005–dosud SPGroup a.s. – finanční ředitel
- 2001–2003 ČSKD-INTRANS a.s. – finanční ředitel, člen představenstva (2002–2003)
- 1996–2000 EDIT holding a.s. – generální ředitel (1996–1998), finanční ředitel (1999–2000), člen představenstva (1996–2000)

- 1994–1995 EDIT, spol. s r.o. – finanční ředitel (1994), generální ředitel (1995)
- 1990–1994 STAVIS spol. s r. o. Praha – hlavní ekonom
- 1984–1990 DAK Slušovice – referent zahraničního obchodu, ekonom

Členství v orgánech jiných právnických osob:

Název subjektu:	OTK GROUP, a.s.
Angažmá:	Dozorčí rada – člen dozorčí rady
Název subjektu:	BIZ DATA a.s.
Angažmá:	Dozorčí rada – člen dozorčí rady
Název subjektu:	PVA a.s.
Angažmá:	Dozorčí rada – člen dozorčí rady
Název subjektu:	Total Brokers a.s.
Angažmá:	Dozorčí rada – člen dozorčí rady
Název subjektu:	AAA Realitní fond, a.s.
Angažmá:	Dozorčí rada – člen dozorčí rady
Název subjektu:	Total Brokers Partners a.s.
Angažmá:	Dozorčí rada – člen dozorčí rady
Název subjektu:	SPGroup a.s.
Angažmá:	Dozorčí rada – člen dozorčí rady
Název subjektu:	Redvale a.s.
Angažmá:	Dozorčí rada – člen dozorčí rady
Název subjektu:	GMF AQUAPARK PRAGUE, a.s.
Angažmá:	Dozorčí rada – člen dozorčí rady

Jméno: JUDr. Ivana Zórklerová
Funkce: Člen představenstva
Den vzniku funkce: 30. 8. 2010

Dosavadní zkušenosti a kvalifikační předpoklady pro výkon funkce:

Vystudovala Právnickou fakultu Univerzity Karlovy v Praze, obor právo (1984). V letech 1989 až 2002 pracovala jako právník v České pojišťovně a.s., v letech 2003 až 2007 zastávala pozici vedoucí právní a likvidační divize v makléřské společnosti RESPECT Insurance Brokers a.s. Od roku 2007 pracovala jako právník ve společnosti Slavia pojišťovna a.s., v roce 2007 až 2009 působila jako členka dozorčí rady a od srpna 2010 je členem představenstva. V současné době pracuje jako vedoucí právního oddělení a compliance Slavia pojišťovny a.s.

• Údaje o členech dozorčí rady Slavia pojišťovny a.s.:

Jméno: Mgr. Jakub Schejbal
Funkce: Člen dozorčí rady
Den vzniku funkce: 25. 6. 2014

Dosavadní zkušenosti a kvalifikační předpoklady pro výkon funkce:

Vystudoval Právnickou fakultu Univerzity Karlovy v Praze, obor právo a právní věda. Po složení advokátních zkoušek u ČAK pracoval jako právník v Hypoteční bance a. s. a od roku 2012 působí jako samostatný advokát.

Jméno: Mgr. Adam Herclík
Funkce: Člen dozorčí rady
Den vzniku funkce: 25. 9. 2015

Dosavadní zkušenosti a kvalifikační předpoklady pro výkon funkce:

Vystudoval Právnickou fakultu Západočeské univerzity v Plzni, obor právo a právní věda. V letech 2008 až 2012 pracoval jako disponent v oblasti neživotního pojištění v České pojišťovně. Následně nastoupil do Slavia pojišťovny a.s. do oddělení likvidace pojistných událostí. V současné době působí jako člen právního oddělení Slavia pojišťovny a.s.

Jméno: Ing. Libor Kotěšovec
Funkce: Člen dozorčí rady
Den vzniku funkce: 29. 8. 2018

Dosavadní zkušenosti a kvalifikační předpoklady pro výkon funkce:

Vystudoval Vysokou školu ekonomickou v Praze, fakultu informatiky a statistiky, obor statistické a pojistné inženýrství. Od roku 2005 se pohybuje v pojišťovnictví na pozicích pojistný matematik, HR controller, manažer provizně analytické skupiny. Od roku 2016 působí na pozici Controller ve finančním oddělení Slavia pojišťovny a. s.

- **Souhrnná výše úvěrů, půjček poskytnutých Slavia pojišťovnou a.s. členům její dozorčí rady a členům představenstva:**

Slavia pojišťovna a.s. neposkytla žádné úvěry ani půjčky členům své dozorčí rady ani členům představenstva.

- **Souhrnná výše záruk vydaných Slavia pojišťovnou a.s. za členy dozorčí rady a členy představenstva:**

Slavia pojišťovna a.s. nevydala žádné záruky za členy své dozorčí rady ani členy představenstva.

2) ÚDAJE O SLOŽENÍ AKCIONÁŘŮ

a) Právnícké osoby s kvalifikovanou účastí:

Obchodní firma nebo název:	Capital Management Company, a.s.
Právní forma:	Akciová společnost
Adresa sídla:	Masarykovo nábřeží 28, Praha 1
Výše podílu na hlasovacích právech:	68,46 %

Obchodní firma nebo název:	SPGroup, a.s.
Právní forma:	Akciová společnost
Adresa sídla:	Masarykovo nábřeží 28, Praha 1
Výše podílu na hlasovacích právech:	16,17 %

Obchodní firma nebo název:	LimitranaTrading Limited
Právní forma:	Holdingská společnost
Adresa sídla:	Diagorou 4, P.C. 1097, Nicosia, Cyprus
Výše podílu na hlasovacích právech:	8,09 %

Obchodní firma nebo název:	New Property Management a.s.
Právní forma:	Akciová společnost
Adresa sídla:	Masarykovo nábřeží 28, Praha 1
Výše podílu na hlasovacích právech:	7,28 %

3) ÚDAJE O STRUKTUŘE SKUPINY, JEJÍŽ JE SLAVIA POJIŠŤOVNA A.S. SOUČÁSTÍ

a) Informace o osobách, které jsou ve vztahu k tuzemské pojišťovně nebo tuzemské zajišťovně ovládajícími osobami, popřípadě většinovým společníkem

Obchodní firma nebo název:	Capital Management Company, a.s.
Právní forma:	Akciová společnost
Adresa sídla:	Masarykovo nábřeží 28, Praha 1
Výše podílu na hlasovacích právech:	68,46 %
Výše podílu na základním kapitálu:	68,46 %

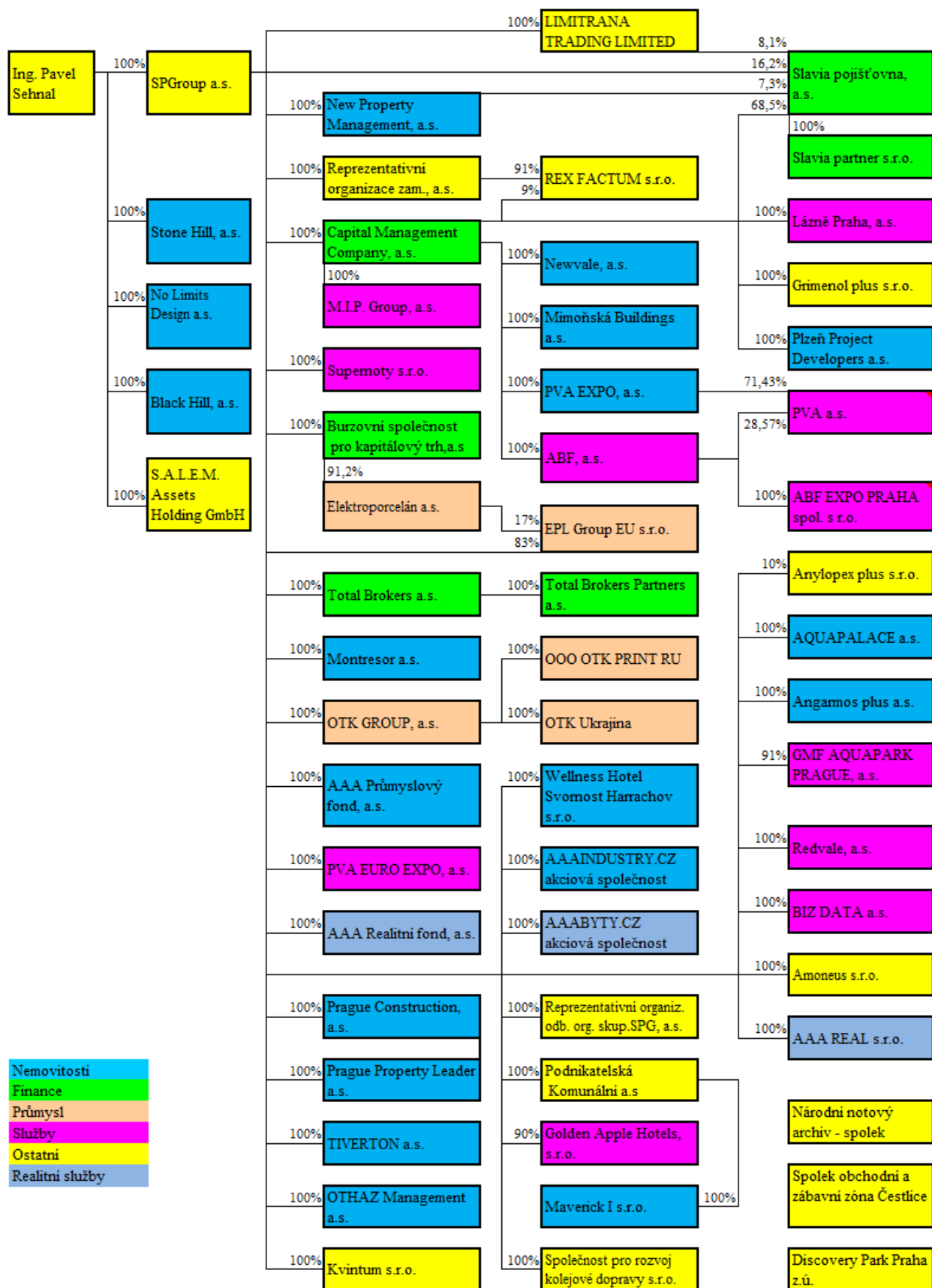
Obchodní firma nebo název:	SPGroup, a.s.
Právní forma:	Akciová společnost
Adresa sídla:	Masarykovo nábřeží 28, Praha 1
Výše podílu na hlasovacích právech:	16,17 %
Výše podílu na základním kapitálu:	16,17 %

- i. Souhrnná výše pohledávek Slavia pojišťovny a.s. a souhrnná výše závazků Slavia pojišťovny a.s. vůči společnostem ve skupině:
K 31. 12. 2019 Slavia pojišťovna a. s. eviduje pohledávky vůči společnostem ve skupině za nájemné ve výši 330 tis. Kč. Dále Pojišťovna eviduje závazky k ovládající osobě. Jedná se o podřízenou zápůjčku od Capital Management Company, a.s. v celkové nominální výši 50 mil. Kč a dále úrokové příslušenství k podřízené zápůjčce v celkové výši 5 911 tis. Kč, z toho úrok ve výši 2 555 tis. Kč vznikl v roce 2019.
- ii. Souhrnná výše cenných papírů, které má Slavia pojišťovna a.s. v aktivech a které jsou emitovány ovládající osobou, a souhrnná výše závazků Slavia pojišťovny a.s. z těchto cenných papírů:
Slavia pojišťovna a.s. neeviduje k 31. 12. 2019 v aktivech žádné takové cenné papíry ani žádné závazky z nich.
- iii. Souhrnná výše záruk vydaných Slavia pojišťovnou a.s. za ovládající osobou a souhrnná výše záruk přijatých Slavia pojišťovnou a.s. od ovládající osoby:
Slavia pojišťovna a.s. nevydala žádné záruky za ovládající osobou, ani žádné záruky od ovládající osoby nepřijala.

b) Informace o osobách, které jsou ve vztahu k Slavia pojišťovně a.s. ovládanými osobami, popřípadě v nichž je Slavia pojišťovna a.s. většinovým společníkem

K 31. 12. 2019 je Slavia pojišťovna a.s. jediným společníkem právnické osoby Slavia partner, s.r.o., IČ: 047 57 416, vedená ve složce C 253193, Městského soudu v Praze, se sídlem Revoluční 655/1, Staré Město, Praha 1, 110 00.

c) Grafické znázornění skupiny



- Nemovitosti
- Finance
- Průmysl
- Služby
- Ostatní
- Realitní služby

Stav k:

31.12.2019

4) ÚDAJE O ČINNOSTI SLAVIA POJIŠŤOVNY A.S. VČETNĚ FINANČNÍCH UKAZATELŮ

a) Předmět podnikání (činnosti) zapsaný v obchodním rejstříku

- i. Pojišťovací činnosti dle zák. č. 277/2009 Sb., o pojišťovnictví, v rozsahu pojistných odvětví neživotních pojištění č. 1, 2, 3, 4, 7, 8, 9, 10, 13, 14, 15, 16, 17, 18 uvedených v části B přílohy č. 1 k zákonu o pojišťovnictví
- ii. Činnosti související s pojišťovací činností dle § 3 odst. 4 zákona o pojišťovnictví
 - a. zprostředkovatelská činnost prováděná v souvislosti s pojišťovací činností dle zákona o pojišťovnictví
 - b. poradenská činnost související s pojištěním fyzických a právnických osob dle zákona o pojišťovnictví
 - c. zprostředkování záruk a závazků
 - d. zprostředkování půjček, včetně factoringu a financování obchodních transakcí
- iii. Zajišťovací činnosti pro neživotní zajištění dle zákona č. 277/2009 Sb., o pojišťovnictví

b) Přehled činností skutečně vykonávaných

- i. Pojišťovací činnosti dle zák. č. 277/2009 Sb., o pojišťovnictví, v rozsahu pojistných odvětví neživotních pojištění č. 1, 2, 3, 4, 7, 8, 9, 10, 13, 14, 15, 16, 17, 18 uvedených v části B přílohy č. 1 k zákonu o pojišťovnictví
- ii. Činnosti související s pojišťovací činností dle § 3 odst. 4 zákona o pojišťovnictví
 - a. zprostředkovatelská činnost prováděná v souvislosti s pojišťovací činností dle zákona o pojišťovnictví
 - b. poradenská činnost související s pojištěním fyzických a právnických osob dle zákona o pojišťovnictví
- iii. Zajišťovací činnosti pro neživotní zajištění dle zákona č. 277/2009 Sb., o pojišťovnictví

c) Přehled činností, jejichž vykonávání nebo poskytování bylo Českou národní bankou omezeno nebo pozastaveno

Výkon žádných činností nebyl Českou národní bankou Slavia pojišťovně a.s. omezen nebo pozastaven.

d) Rozvaha Slavia pojišťovny a.s.

ROZVAHA POJIŠŤOVNY													
Pojišťovna: SLAVIA POJIŠŤOVNA a.s.													
Sídlo: Praha 1, Revoluční 1/655													
IČO: 60197501													
		v tis. Kč			v tis. Kč			v tis. Kč			v tis. Kč		
		31. 12. 2019			30. 9. 2019			30. 6. 2019			31. 3. 2019		
	Číslo řádku	Hrubá výše	Opravné položky a oprávky	Čistá výše	Hrubá výše	Opravné položky a oprávky	Čistá výše	Hrubá výše	Opravné položky a oprávky	Čistá výše	Hrubá výše	Opravné položky a oprávky	Čistá výše
		1	2	3	1	2	3	1	2	3	1	2	3
AKTIVA													
A. Pohledávky za upsaný základní kapitál	001												
B. Dlouhodobý nehmotný majetek, z toho:	002	100 759	71 908	28 851	95 465	67 304	28 161	89 810	63 212	26 598	85 855	59 350	26 505
C. Finanční umístění (investice)	004	860 242	3 638	856 604	858 951	3 409	855 542	784 029	3 180	780 849	782 078	2 951	779 127
I. Pozemky a stavby (nemovitosti), z toho:	005	176 347	3 638	172 709	176 347	3 409	172 938	176 347	3 180	173 167	176 347	2 951	173 396
II. Investice v podnikatelských seskupeních	007	200	0	200	200	0	200	200	0	200	200	0	200
III. Jiné investice	012	683 695	0	683 695	682 404	0	682 404	607 482	0	607 482	605 531	0	605 531
1. Akcie a ostatní cenné papíry s proměnlivým výnosem, ostatní podíly	013	0	0	0	0	0	0	0	0	0	0	0	0
2. Dluhové cenné papíry	014	121 186	0	121 186	120 928	0	120 928	120 433	0	120 433	121 087	0	121 087
3. Investice v investičních sdruženích	015	0	0	0	0	0	0	0	0	0	0	0	0
5. Ostatní půjčky	016	0	0	0	0	0	0	0	0	0	0	0	0
6. Depozita u finančních institucí	017	562 509	0	562 509	561 476	0	561 476	487 049	0	487 049	484 444	0	484 444
7. Ostatní investice	018	0	0	0	0	0	0	0	0	0	0	0	0
IV. Depozita při aktivním zajištění	019	0	0	0	0	0	0	0	0	0	0	0	0
D. Investice životního pojištění, je-li nositelem investičního rizika pojistník	020	0	0	0	0	0	0	0	0	0	0	0	0
E. Dlužníci	021	189 494	72 341	117 153	200 042	72 341	127 701	257 050	72 341	184 709	263 378	72 340	191 038
I. Pohledávky z operací přímého pojištění	022	123 240	71 504	51 736	133 196	71 503	61 693	132 476	71 503	60 973	126 140	71 503	54 637
II. Pohledávky z operací zajištění	025	59 471	0	59 471	60 855	0	60 855	117 626	0	117 626	132 247	0	132 247
III. Ostatní pohledávky	026	6 783	837	5 946	5 991	838	5 153	6 948	838	6 110	4 991	837	4 154
F. Ostatní aktiva	027	142 456	8 903	133 553	150 724	8 507	142 217	209 329	7 932	201 397	173 302	7 401	165 901
I. Dlouhodobý hmotný majetek, jiný než pozemky a stavby (nemovitosti), a zásoby	028	14 964	8 903	6 061	15 183	8 507	6 676	14 361	7 932	6 429	13 772	7 401	6 371
II. Hotovost na účtech u finančních institucí a hotovost v pokladně	029	127 492	0	127 492	135 541	0	135 541	194 968	0	194 968	159 530	0	159 530
III. Jiná aktiva	030	0	0	0	0	0	0	0	0	0	0	0	0
G. Přechodné účty aktiv	031	129 689	0	129 689	117 703	0	117 703	106 398	0	106 398	95 399	0	95 399
I. Naběhlé úroky a nájemné	032	0	0	0	0	0	0	0	0	0	0	0	0
II. Odložené pořizovací náklady na pojistné smlouvy, v tom oddělené:	033	91 156	0	91 156	86 725	0	86 725	75 157	0	75 157	67 878	0	67 878
III. Ostatní přechodné účty aktiv	036	38 533	0	38 533	30 978	0	30 978	31 241	0	31 241	27 521	0	27 521
AKTIVA CELKEM	038	1 422 640	156 790	1 265 850	1 422 885	151 561	1 271 324	1 446 616	146 665	1 299 951	1 400 012	142 042	1 257 970

	Číslo řádku	31. 12. 2019			30. 9. 2019			30. 6. 2019			31. 3. 2019		
		Hrubá výše	Hodnota zajištění	Čistá výše	Hrubá výše	Hodnota zajištění	Čistá výše	Hrubá výše	Hodnota zajištění	Čistá výše	Hrubá výše	Hodnota zajištění	Čistá výše
		1	2	3	1	2	3	1	2	3	1	2	3
PASIVA													
A. Vlastní kapitál	039			249 083			256 186			246 134			242 981
I. Základní kapitál, z toho:	040			371 000			371 000			371 000			371 000
II. Emisní ážio	042			56 143			56 143			56 143			56 143
III. Rezervní fond na nové ocenění	043			0			0			0			0
IV. Ostatní kapitálové fondy	044			28 592			28 592			28 592			28 592
V. Rezervní fond a ostatní fondy ze zisku	045			0			0			0			0
VI. Nerozdělený zisk minulých účetních období nebo neuhrazená ztráta minulých účetních období	046			-214 643			-214 643			-214 643			-214 643
VII. Zisk nebo ztráta běžného účetního období	047			7 991			15 094			5 042			1 889
B. Podřízená pasiva	048			50 000			50 000			50 000			50 000
C. Technické rezervy	049	1 024 222	357 079	667 143	1 019 994	353 501	666 493	992 242	348 873	643 369	943 654	332 811	610 843
1. Rezerva na nezasloužené pojistné	050	445 039	124 846	320 193	439 138	124 306	314 832	409 133	120 989	288 144	362 709	106 216	256 493
2. Rezerva na životní pojištění	053												
3. Rezerva na pojistná plnění nevyřízených pojistných událostí	054	571 636	230 329	341 307	550 831	223 871	326 960	552 691	225 980	326 711	547 773	224 691	323 082
4. Rezerva na bonusy a slevy	057	7 547	1 904	5 643	7 618	5 324	2 294	5 442	1 904	3 538	5 607	1 904	3 703
6. Ostatní technické rezervy	060	0	0	0	22 407	0	22 407	24 976	0	24 976	27 565	0	27 565
D. Technické rezervy u životního pojištění, kde jsou nositelem investičního rizika pojistníci	061	0	0	0	0	0	0	0	0	0	0	0	0
E. Rezervy	062			320			314			309			300
1. Rezerva na penzijní a podobné závazky	063			0			0			0			0
2. Rezerva na daně	064			150			150			150			150
3. Ostatní rezervy	065			170			164			159			150
F. Depozita při pasivním zajištění	066			0			0			0			0
G. Věřitelé	067			196 016			195 580			258 914			252 218
I. Závazky z operací přímého pojištění	068			87 830			94 581			95 307			88 331
II. Závazky z operací zajištění	069			83 724			80 880			145 375			145 227
III. Výpůjčky zaručené dluhopisem	070			0			0			0			0
IV. Závazky vůči finančním institucím	072			0			0			0			0
V. Ostatní závazky	073			24 462			20 119			18 232			18 660
VI. Garanční fond Kanceláře	075			0			0			0			0
H. Přechnodné účty pasiv	076			103 288			102 751			101 225			101 628
I. Výdaje příštích období a výnosy příštích období	077			34 798			34 715			34 427			31 699
II. Ostatní přechnodné účty pasiv	078			68 490			68 036			66 798			69 929
PASIVA CELKEM	080			1 265 850			1 271 324			1 299 951			1 257 970

e) Výkaz zisku a ztráty Slavia pojišťovny a.s.

	Řádek	31. 12. 2019	30. 9. 2019	30. 6. 2019	31. 3. 2019
I. TECHNICKÝ ÚČET K NEŽIVOTNÍMU POJIŠTĚNÍ					
1. Zasloužené pojistné, očištěné od zajištění:	11	574 145	415 117	265 027	128 340
a) předepsané hrubé pojistné	12	1 004 340	751 732	486 143	222 534
b) pojistné postoupené zajišťovatelům (-)	13	357 668	269 449	180 639	85 368
c) změna stavu hrubé výše rezervy na nezasloužené pojistné (+/-)	14	-99 401	-93 499	-63 494	-17 070
d) změna stavu rezervy na nezasloužené pojistné, podíl zajišťovatelů (+/-)	15	26 874	26 333	23 017	8 244
2. Převedené výnosy z finančního umístění (investic) z Netechnického účtu	16	5 621	2 385	2 204	853
3. Ostatní technické výnosy, očištěné od zajištění	17	7 200	9	5	3
4. Náklady na pojistná plnění, očištěné od zajištění:	18	256 528	179 755	119 534	56 469
a) náklady na pojistná plnění:	19	237 667	175 242	115 269	55 833
aa) hrubá výše	20	386 589	284 098	185 732	89 937
ab) podíl zajišťovatelů	21	148 922	108 856	70 463	34 104
b) změna stavu rezervy na pojistná plnění (+/-):	22	18 861	4 513	4 265	636
ba) hrubá výše	23	23 822	3 016	4 876	-41
bb) podíl zajišťovatelů	24	4 961	-1 497	611	-677
5. Změny stavu ostatních technických rezerv, očištěné od zajištění (+/-)	25	-25 671	-6 612	-2 799	-46
6. Prémie a slevy, očištěné od zajištění	26	6 006	4 314	4 107	2 011
7. Čistá výše provozních nákladů:	27	292 269	205 634	127 738	61 842
a) pořizovací náklady na pojistné smlouvy	28	157 135	114 623	66 453	27 429
b) změna stavu časově rozlišených pořizovacích nákladů (+/-)	29	-26 135	-21 704	-10 134	-2 856
c) správní režie	30	253 674	183 570	118 691	57 459
d) provize od zajišťovatelů a podíly na ziscích (-)	31	92 405	70 855	47 272	20 190
8. Ostatní technické náklady, očištěné od zajištění	32	45 204	15 802	10 076	4 469
9. Změna stavu vyrovnávací rezervy (+/-)	33	0	0	0	0
10. Mezisoučet, zůstatek (výsledek) technického účtu k neživotnímu pojištění	34	12 630	18 618	8 580	4 451
III. NETECHNICKÝ ÚČET					
1. Výsledek technického účtu k neživotnímu pojištění	64	12 630	18 618	8 580	4 451
2. Výsledek technického účtu k životnímu pojištění	65	0	0	0	0
3. Výnosy z finančního umístění (investic):	66	9 485	4 826	3 298	1 697
a) výnosy z podílů se zvláštním uvedením těch, které pocházejí z ovládaných osob	67	0	0	0	0
b) výnosy z ostatního finančního umístění (investic), se zvláštním uvedením těch, které pocházejí z ovládaných osob	68	9 485	4 826	3 298	1 697
c) změny hodnoty finančního umístění (investic), z toho:	71	0	0	0	0
d) výnosy z realizace finančního umístění (investic)	72	0	0	0	0
4. Převedené výnosy finančního umístění (investic) z technického účtu k životnímu pojištění	73	0	0	0	0
5. Náklady na finanční umístění (investice):	74	2 222	1 724	1 228	733
a) náklady na správu finančního umístění (investic), včetně úroků	75	1 305	1 037	770	504
b) změna hodnoty finančního umístění (investic), z toho:	76	917	687	458	229
c) náklady spojené s realizací finančního umístění (investic)	77	0	0	0	0
6. Převod výnosů z finančního umístění (investic) na technický účet k neživotnímu pojištění	78	-5 621	-2 385	-2 204	-853
7. Ostatní výnosy	79	3 867	2 662	1 542	318
8. Ostatní náklady	80	9 949	6 810	4 863	3 020
9. Daň z příjmů z běžné činnosti	81	0	0	0	0
10. Zisk nebo ztráta z běžné činnosti po zdanění	82	8 190	15 187	5 125	1 860
11. Mimořádné výnosy	84	0	0	0	0
12. Mimořádné náklady	83	0	0	0	0
13. Mimořádný zisk nebo ztráta	85	0	0	0	0
14. Daň z příjmů z mimořádné činnosti	86	0	0	0	0
15. Ostatní daně neuvedené v předcházejících položkách	87	199	93	83	-29
16. Zisk nebo ztráta za účetní období	88	7 991	15 094	5 042	1 889

f) Reálné a jmenovité hodnoty finančních derivátů

Slavia pojišťovna a.s. k 31. 12. 2019 neúčtovala o žádných finančních derivátech.

g) Poměrové ukazatele Slavia pojišťovny a.s.

i. Ukazatele solventnosti

	31. 12. 2016	31. 12. 2017	31.12.2018
SCR solventnostní kapitálový požadavek	250 180 950	255 483 189	264 534 161
MCR minimální kapitálový požadavek	99 974 000	94 498 000	95 182 500
Disponibilní zdroje / solventnostní kap. požadavek	45,7 %	103,0 %	112,9 %

ii. Ukazatel upravené míry solventnosti

Nad Slavia pojišťovnou a.s. není vykonáván dohled ve skupině podle § 87, odst. 1, písm. a) a b) zákona o pojišťovnictví.

iii. Rentabilita průměrných aktiv (ROAA = zisk nebo ztráta za účetní období / aktiva celkem)

	31. 3. 2019	30. 6. 2019	30. 9. 2019	31. 12. 2019
ROAA	0,2 %	0,4 %	1,2 %	0,7 %

iv. Rentabilita průměrného vlastního kapitálu (ROAE = zisk nebo ztráta za úč. období/vlastní kapitál)

	31. 3. 2019	30. 6. 2019	30. 9. 2019	31. 12. 2019
ROAE	0,8 %	2,1 %	6,1 %	3,3 %

v. „Combined ratio“ v neživotním pojištění (= (náklady na pojistná plnění, včetně změny stavu rezervy na pojistná plnění, očištěné od zajištění + čistá výše provozních nákladů) / zasloužené pojistné očištěné od zajištění)

	31. 3. 2019	30. 6. 2019	30. 9. 2019	31. 12. 2019
Combined ratio	92 %	93 %	93 %	96 %

