

SLAVIA

— POJIŠŤOVNA



**Zveřejňované údaje
a výsledky pojišťovny
k 30. 6. 2019
dle vyhlášky č. 434/2009 Sb.**

...moderní přístup k tradičním hodnotám

OBSAH

1) ÚDAJE O SLAVIA POJIŠŤOVNĚ A.S.	3
2) ÚDAJE O SLOŽENÍ AKCIONÁŘŮ	9
a) Právnícké osoby s kvalifikovanou účastí:	9
3) ÚDAJE O STRUKTUŘE SKUPINY, JEJÍŽ JE SLAVIA POJIŠŤOVNA A.S. SOUČÁSTÍ	10
a) Informace o osobách, které jsou ve vztahu k tuzemské pojišťovně nebo tuzemské zajišťovně ovládajícími osobami, popřípadě většinovým společníkem.....	10
b) Informace o osobách, které jsou ve vztahu k Slavia pojišťovně a.s. ovládanými osobami, popřípadě v nichž je Slavia pojišťovna a.s. většinovým společníkem.....	11
c) Grafické znázornění skupiny.....	12
4) ÚDAJE O ČINNOSTI SLAVIA POJIŠŤOVNY A.S. VČETNĚ FINANČNÍCH UKAZATELŮ	13
a) Předmět podnikání (činnosti) zapsaný v obchodním rejstříku	13
b) Přehled činností skutečně vykonávaných.....	13
c) Přehled činností, jejichž vykonávání nebo poskytování bylo Českou národní bankou omezeno nebo pozastaveno	13
d) Rozvaha Slavia pojišťovny a.s.	14
e) Výkaz zisku a ztráty Slavia pojišťovny a.s.	16
f) Reálné a jmenovité hodnoty finančních derivátů.....	16
g) Poměrové ukazatele Slavia pojišťovny a.s.	17

Společnost Slavia pojišťovna a.s. tímto uveřejňuje následující údaje o sobě, o složení akcionářů, o skupině, jíž je součástí, a o své činnosti, včetně finančních ukazatelů, ve smyslu příslušných ustanovení zákona č. 277/2009 Sb., o pojišťovnictví, ve znění pozdějších předpisů a vyhlášky České národní banky č. 434/2009 Sb., ve znění vyhl. č. 306/2016 Sb., kterou se provádějí některá ustanovení zákona o pojišťovnictví, ve znění pozdějších předpisů.

Údaje jsou uveřejňovány podle stavu k 30. 6. 2019

1) ÚDAJE O SLAVIA POJIŠŤOVNĚ A.S.

i.

Obchodní firma:	Slavia pojišťovna a.s.
Právní forma:	Akciová společnost
Adresa sídla:	Revoluční 1/655, 110 00 Praha 1
Identifikační číslo:	60197501
Zápis v obchodním rejstříku:	V obchodním rejstříku vedeném Městským soudem v Praze, oddíl B, vložka 2591

ii. **Datum zápisu do obchodního rejstříku:** 1. června 1994

iii. **Výše základního kapitálu zapsaného v obchodním rejstříku:** 371.000.000 Kč

iv. **Výše splaceného základního kapitálu:** 371.000.000 Kč

v. **Druh, forma, podoba a počet emitovaných akcií s uvedením jejich jmenovité hodnoty:**
742 ks akcií na majitele v zaknihované podobě ve jmenovité hodnotě jedné akcie 500.000 Kč.

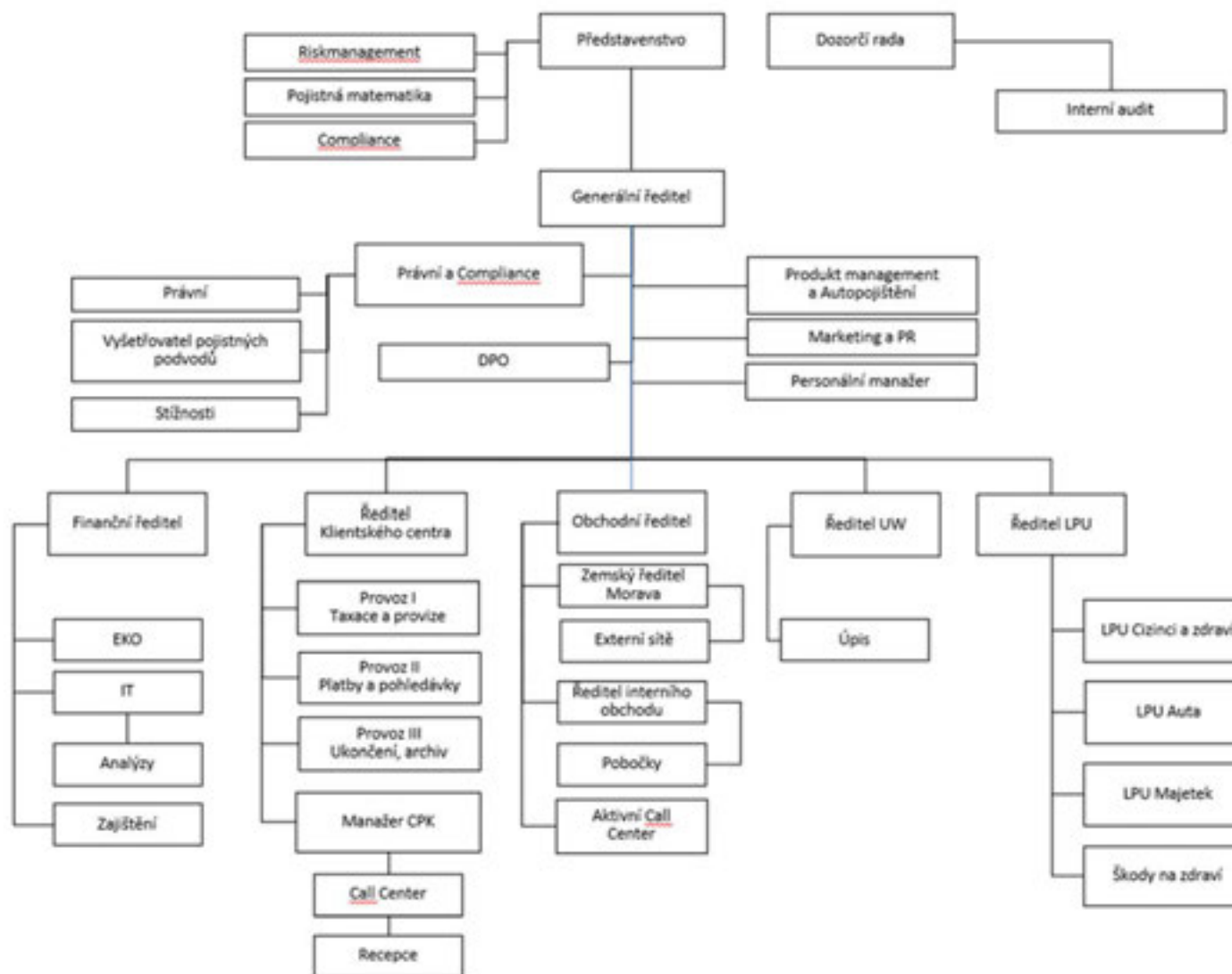
vi. **Údaje o nabytí vlastních akcií a zatímních listů a jiných účastnických cenných papírů s uvedením druhu, formy, podoby a počtu:**
Společnost nenabyla žádné vlastní akcie, zatímní listy nebo jiné účastnické cenné papíry.

vii. **Údaje o zvýšení nebo změnách základního kapitálu v roce 2019:**
Slavia pojišťovna a.s. nezvyšovala, ani nesnižovala v období od 1. 1. 2019 do 30. 6. 2019 základní kapitál společnosti.

viii. **Organizační schéma Slavia pojišťovny a.s. k 30. 6. 2019:**

Počet organizačních složek: 1

Počet zaměstnanců (přepočtený stav): 118,675 FTE



ix. **Údaje o členech dozorčího orgánu a představenstva Slavia pojišťovny a.s.:**

• **Údaje o členech představenstva Slavia pojišťovny a.s.:**

Jméno: Mgr. Karel Waisser
Funkce: Předseda představenstva
Den vzniku funkce: 5. 8. 2016

Dosavadní zkušenosti a kvalifikační předpoklady pro výkon funkce:

Vystudoval Matematicko-fyzikální fakultu Univerzity Karlovy, obor matematické a počítačové modelování. Kariéru v pojišťovnictví začal v roce 1994 jako pojistný matematik a metodik v úseku pojištění osob, poté přešel do IT. V letech 2001 - 2004 pracoval pro holding Allianz v Mnichově. Od roku 2006 se vrátil do Allianz ČR, kde vykonával různé vedoucí a řídicí pozice, zejména pozici ředitele úseku IT včetně Call Centra společnosti. Od roku 2011 do 2014 působil jako člen představenstva Allianz pojišťovny. Během roku 2015 pracoval pro poradenskou společnost Endovie.

Členství v orgánech jiných právnických osob:

<i>Název subjektu:</i>	PlasticPlanet s. r.o.
<i>Angažmá:</i>	Statutární orgán – jednatel
<i>Název subjektu:</i>	Attack Hobby Kits s.r.o.
<i>Angažmá:</i>	Statutární orgán – jednatel

Jméno: Mgr. Milan Kolanda
Funkce: Místopředseda představenstva
Den vzniku funkce: 29. 4. 2011

Dosavadní zkušenosti a kvalifikační předpoklady pro výkon funkce:

Vystudoval Právnickou fakultu Univerzity Karlovy v Praze, obor právo (1997). V letech 1997 až 2001 působil jako právník společnosti Bankovní holding a.s., v letech 2001 až 2004 pracoval jako právník specialista v odboru restrukturalizace České konsolidační agentury (dříve Konsolidační banka Praha s.p.ú.). V letech 2005 až 2012 pracoval v rámci finanční skupiny (holdingu) SPGroup na pozici vedoucího právního odboru. V současné době se věnuje podnikání v oblasti ekonomického a organizačního poradenství a konzultační činnosti. Od dubna 2006 působí jako člen a místopředseda představenstva Slavia pojišťovny a.s.

Členství v orgánech jiných právnických osob:

<i>Název subjektu:</i>	Pro4Promotion s.r.o.
<i>Angažmá:</i>	Statutární orgán – jednatel
<i>Název subjektu:</i>	Společenství vlastníků jednotek domu Na Hutích čp.1519
<i>Angažmá:</i>	Statutární orgán – předseda výboru

Název subjektu:	Zavolejsikurýra.cz a.s.
Angažmá:	Dozorčí rada - předseda a člen
Název subjektu:	Zavolejsikurýra.cz Services s.r.o., v likvidaci
Angažmá:	likvidátor
Název subjektu:	Prague Sport Challenge Association, zapsaný spolek
Angažmá:	Statutární orgán - předseda

Jméno: Ing. Bohumil Vrhel
Funkce: Člen představenstva
Den vzniku funkce: 7. 4. 2009

Dosavadní zkušenosti a kvalifikační předpoklady pro výkon funkce:

Vystudoval Fakultu stojní ČVUT (1973), následně absolvoval postgraduální studium v oboru průmyslových robotů na ČVUT (1981) a manažerská studia (Stockholm 1992). Působil dosud v následujících funkcích:

- Ředitel správy majetkových účastí SPGroup a.s. Praha (2007–2013)
- Generální ředitel Jitka a.s. Jindřichův Hradec (2005)
- Výkonný ředitel BombardierTransportation a.s. Česká Lípa (2004–2005)
- Generální ředitel Metalprogres Strakonice s.r.o. (1997–2004)
- PA Consulting Prague (1995–1997)
- Generální ředitel JIPO PORSCHE (1992–1995)
- Generální ředitel Jihostroj a.s. Velešín (1991–1992)
- Technický ředitel Jihostroj a.s. Velešín (1989–1991)
- Vedoucí VVZ Roboty ČZ Strakonice (1973–1989)

Členství v orgánech jiných právnických osob:

Název subjektu:	BIZ DATA a.s.
Angažmá:	Statutární orgán – člen představenstva

Jméno: Ing. Petr Pořízek
Funkce: Člen představenstva
Den vzniku členství v představenstvu: 29. 4. 2011

Dosavadní zkušenosti a kvalifikační předpoklady pro výkon funkce:

Vzdělání: 1980–1984 VŠE Praha, ekonomika zahraničního obchodu

Profesní praxe:

- 2005–dosud SPGroup a.s. – finanční ředitel
- 2001–2003 ČSKD-INTRANS a.s. – finanční ředitel, člen představenstva (2002–2003)
- 1996–2000 EDIT holding a.s. – generální ředitel (1996–1998), finanční ředitel (1999–2000), člen představenstva (1996–2000)

- 1994–1995 EDIT, spol. s r.o. – finanční ředitel (1994), generální ředitel (1995)
- 1990–1994 STAVIS spol. s r. o. Praha – hlavní ekonom
- 1984–1990 DAK Slušovice – referent zahraničního obchodu, ekonom

Členství v orgánech jiných právnických osob:

Název subjektu:	OTK GROUP, a.s.
Angažmá:	Dozorčí rada – člen dozorčí rady
Název subjektu:	BIZ DATA a.s.
Angažmá:	Dozorčí rada – člen dozorčí rady
Název subjektu:	PVA a.s.
Angažmá:	Dozorčí rada – člen dozorčí rady
Název subjektu:	Total Brokers a.s.
Angažmá:	Dozorčí rada – člen dozorčí rady
Název subjektu:	AAA Realitní fond, a.s.
Angažmá:	Dozorčí rada – člen dozorčí rady
Název subjektu:	Total Brokers Partners a.s.
Angažmá:	Dozorčí rada – člen dozorčí rady
Název subjektu:	SPGroup a.s.
Angažmá:	Dozorčí rada – člen dozorčí rady
Název subjektu:	Redvale a.s.
Angažmá:	Dozorčí rada – člen dozorčí rady
Název subjektu:	GMF AQUAPARK PRAGUE, a.s.
Angažmá:	Dozorčí rada – člen dozorčí rady

Jméno: JUDr. Ivana Zórklerová
Funkce: Člen představenstva
Den vzniku funkce: 30. 8. 2010

Dosavadní zkušenosti a kvalifikační předpoklady pro výkon funkce:

Vystudovala Právnickou fakultu Univerzity Karlovy v Praze, obor právo (1984). V letech 1989 až 2002 pracovala jako právník v České pojišťovně a.s., v letech 2003 až 2007 zastávala pozici vedoucí právní a likvidační divize v makléřské společnosti RESPECT Insurance Brokers a.s. Od roku 2007 pracovala jako právník ve společnosti Slavia pojišťovna a.s., v roce 2007 až 2009 působila jako členka dozorčí rady a od srpna 2010 je členem představenstva. V současné době pracuje jako vedoucí právního oddělení a compliance Slavia pojišťovny a.s.

• Údaje o členech dozorčí rady Slavia pojišťovny a.s.:

Jméno: Mgr. Jakub Schejbal
Funkce: Člen dozorčí rady
Den vzniku funkce: 25. 6. 2014

Dosavadní zkušenosti a kvalifikační předpoklady pro výkon funkce:

Vystudoval Právnickou fakultu Univerzity Karlovy v Praze, obor právo a právní věda. Po složení advokátních zkoušek u ČAK pracoval jako právník v Hypoteční bance a. s. a od roku 2012 působí jako samostatný advokát.

Jméno: Mgr. Adam Herclík
Funkce: Člen dozorčí rady
Den vzniku funkce: 25. 9. 2015

Dosavadní zkušenosti a kvalifikační předpoklady pro výkon funkce:

Vystudoval Právnickou fakultu Západočeské univerzity v Plzni, obor právo a právní věda. V letech 2008 až 2012 pracoval jako disponent v oblasti neživotního pojištění v České pojišťovně. Následně nastoupil do Slavia pojišťovny a.s. do oddělení likvidace pojistných událostí. V současné době působí jako člen právního oddělení Slavia pojišťovny a.s.

Jméno: Ing. Libor Kotěšovec
Funkce: Člen dozorčí rady
Den vzniku funkce: 29. 8. 2018

Dosavadní zkušenosti a kvalifikační předpoklady pro výkon funkce:

Vystudoval Vysokou školu ekonomickou v Praze, fakultu informatiky a statistiky, obor statistické a pojistné inženýrství. Od roku 2005 se pohybuje v pojišťovnictví na pozicích pojistný matematik, HR controller, manažer provizně analytické skupiny. Od roku 2016 působí na pozici Controller ve finančním oddělení Slavia pojišťovny a. s.

- **Souhrnná výše úvěrů, půjček poskytnutých Slavia pojišťovnou a.s. členům její dozorčí rady a členům představenstva:**

Slavia pojišťovna a.s. neposkytla žádné úvěry ani půjčky členům své dozorčí rady ani členům představenstva.

- **Souhrnná výše záruk vydaných Slavia pojišťovnou a.s. za členy dozorčí rady a členy představenstva:**

Slavia pojišťovna a.s. nevydala žádné záruky za členy své dozorčí rady ani členy představenstva.

2) ÚDAJE O SLOŽENÍ AKCIONÁŘŮ

a) Právnícké osoby s kvalifikovanou účastí:

Obchodní firma nebo název:	Capital Management Company, a.s.
Právní forma:	Akciová společnost
Adresa sídla:	Masarykovo nábřeží 28, Praha 1
Výše podílu na hlasovacích právech:	68,46 %

Obchodní firma nebo název:	SPGroup, a.s.
Právní forma:	Akciová společnost
Adresa sídla:	Masarykovo nábřeží 28, Praha 1
Výše podílu na hlasovacích právech:	16,17 %

Obchodní firma nebo název:	LimitranaTrading Limited
Právní forma:	Holdingská společnost
Adresa sídla:	Diagorou 4, P.C. 1097, Nicosia, Cyprus
Výše podílu na hlasovacích právech:	8,09 %

Obchodní firma nebo název:	New Property Management a.s.
Právní forma:	Akciová společnost
Adresa sídla:	Masarykovo nábřeží 28, Praha 1
Výše podílu na hlasovacích právech:	7,28 %

3) ÚDAJE O STRUKTUŘE SKUPINY, JEJÍŽ JE SLAVIA POJIŠŤOVNA A.S. SOUČÁSTÍ

a) Informace o osobách, které jsou ve vztahu k tuzemské pojišťovně nebo tuzemské zajišťovně ovládajícími osobami, popřípadě většinovým společníkem

Obchodní firma nebo název:	Capital Management Company, a.s.
Právní forma:	Akciová společnost
Adresa sídla:	Masarykovo nábřeží 28, Praha 1
Výše podílu na hlasovacích právech:	68,46 %
Výše podílu na základním kapitálu:	68,46 %

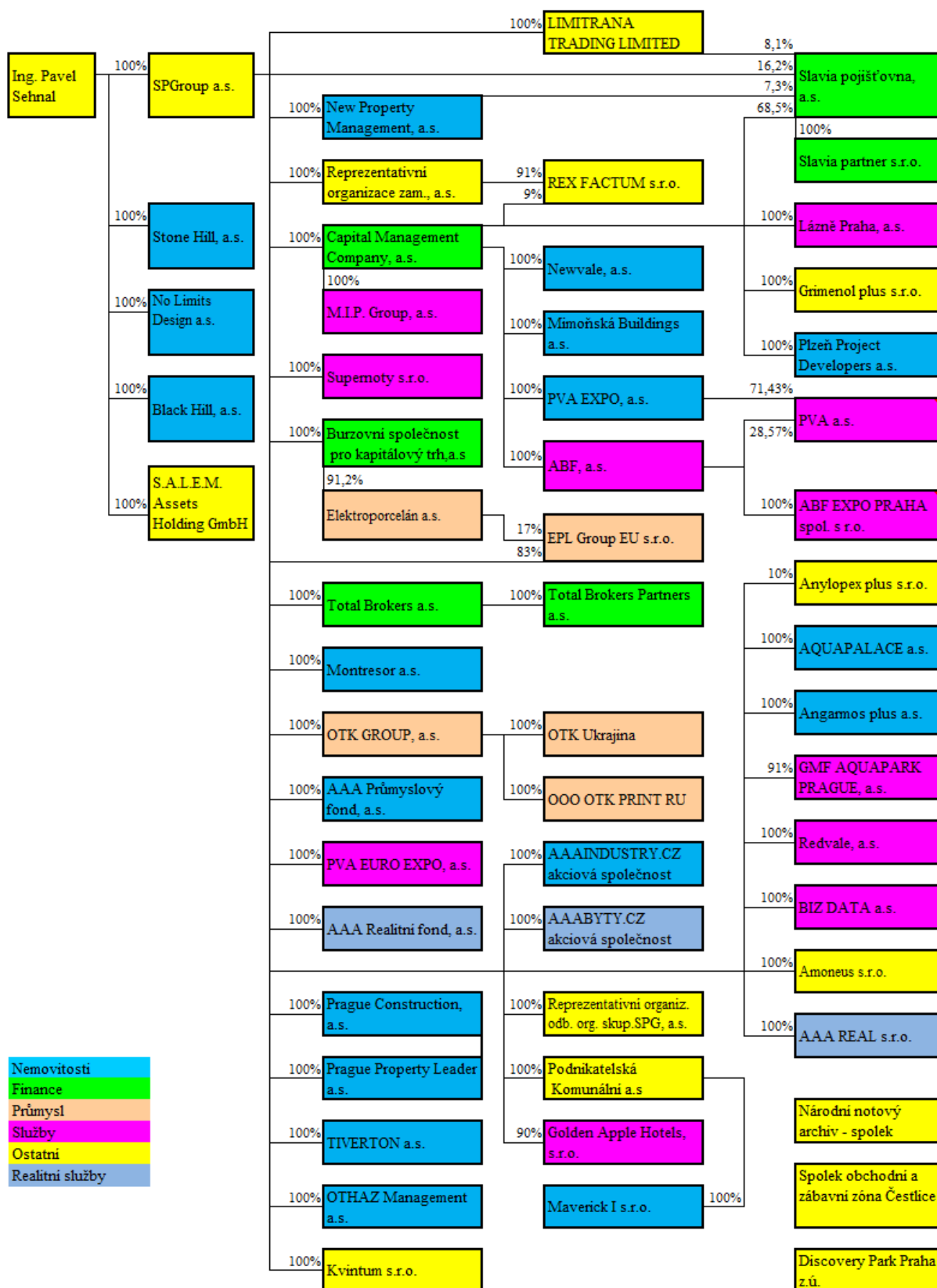
Obchodní firma nebo název:	SPGroup, a.s.
Právní forma:	Akciová společnost
Adresa sídla:	Masarykovo nábřeží 28, Praha 1
Výše podílu na hlasovacích právech:	16,17 %
Výše podílu na základním kapitálu:	16,17 %

- i. Souhrnná výše pohledávek Slavia pojišťovny a.s. a souhrnná výše závazků Slavia pojišťovny a.s. vůči společnostem ve skupině:
K 30. 6. 2019 Slavia pojišťovna a. s. eviduje pohledávky vůči společnostem ve skupině za nájemné ve výši 346 tis. Kč. Dále Pojišťovna eviduje závazky k ovládající osobě. Jedná se o podřízenou zápůjčku od Capital Management Company, a.s. v celkové nominální výši 50 mil. Kč a dále úrokové příslušenství k podřízené zápůjčce ve výši 4 603 tis. Kč.
- ii. Souhrnná výše cenných papírů, které má Slavia pojišťovna a.s. v aktivech a které jsou emitovány ovládající osobou, a souhrnná výše závazků Slavia pojišťovny a.s. z těchto cenných papírů:
Slavia pojišťovna a.s. neeviduje k 30. 6. 2019 v aktivech žádné takové cenné papíry ani žádné závazky z nich.
- iii. Souhrnná výše záruk vydaných Slavia pojišťovnou a.s. za ovládající osobou a souhrnná výše záruk přijatých Slavia pojišťovnou a.s. od ovládající osoby:
Slavia pojišťovna a.s. nevydala žádné záruky za ovládající osobou, ani žádné záruky od ovládající osoby nepřijala.

b) Informace o osobách, které jsou ve vztahu k Slavia pojišťovně a.s. ovládanými osobami, popřípadě v nichž je Slavia pojišťovna a.s. většinovým společníkem

K 30. 6. 2019 je Slavia pojišťovna a.s. jediným společníkem právnické osoby Slavia partner, s.r.o., IČ: 047 57 416, vedená ve složce C 253193, Městského soudu v Praze, se sídlem Revoluční 655/1, Staré Město, Praha 1, 110 00.

c) Grafické znázornění skupiny



Stav k:

30.6.2019

4) ÚDAJE O ČINNOSTI SLAVIA POJIŠŤOVNY A.S. VČETNĚ FINANČNÍCH UKAZATELŮ

a) Předmět podnikání (činnosti) zapsaný v obchodním rejstříku

- i. Pojišťovací činnosti dle zák. č. 277/2009 Sb., o pojišťovnictví, v rozsahu pojistných odvětví neživotních pojištění č. 1, 2, 3, 4, 7, 8, 9, 10, 13, 14, 15, 16, 17, 18 uvedených v části B přílohy č. 1 k zákonu o pojišťovnictví
- ii. Činnosti související s pojišťovací činností dle § 3 odst. 4 zákona o pojišťovnictví
 - a. zprostředkovatelská činnost prováděná v souvislosti s pojišťovací činností dle zákona o pojišťovnictví
 - b. poradenská činnost související s pojištěním fyzických a právnických osob dle zákona o pojišťovnictví
 - c. zprostředkování záruk a závazků
 - d. zprostředkování půjček, včetně factoringu a financování obchodních transakcí
- iii. Zajišťovací činnosti pro neživotní zajištění dle zákona č. 277/2009 Sb., o pojišťovnictví

b) Přehled činností skutečně vykonávaných

- i. Pojišťovací činnosti dle zák. č. 277/2009 Sb., o pojišťovnictví, v rozsahu pojistných odvětví neživotních pojištění č. 1, 2, 3, 4, 7, 8, 9, 10, 13, 14, 15, 16, 17, 18 uvedených v části B přílohy č. 1 k zákonu o pojišťovnictví
- ii. Činnosti související s pojišťovací činností dle § 3 odst. 4 zákona o pojišťovnictví
 - a. zprostředkovatelská činnost prováděná v souvislosti s pojišťovací činností dle zákona o pojišťovnictví
 - b. poradenská činnost související s pojištěním fyzických a právnických osob dle zákona o pojišťovnictví
- iii. Zajišťovací činnosti pro neživotní zajištění dle zákona č. 277/2009 Sb., o pojišťovnictví

c) Přehled činností, jejichž vykonávání nebo poskytování bylo Českou národní bankou omezeno nebo pozastaveno

Výkon žádných činností nebyl Českou národní bankou Slavia pojišťovně a.s. omezen nebo pozastaven.

d) Rozvaha Slavia pojišťovny a.s.

ROZVAHA POJIŠŤOVNY													
Pojišťovna: SLAVIA POJIŠŤOVNA a.s.													
Sídlo: Praha 1, Revoluční 1/655													
IČO: 60197501													
	Číslo řádku	30. 6. 2019			31. 3. 2019			31. 12. 2018			30. 9. 2018		
		Hrubá výše	Opravné položky a oprávky	Čistá výše	Hrubá výše	Opravné položky a oprávky	Čistá výše	Hrubá výše	Opravné položky a oprávky	Čistá výše	Hrubá výše	Opravné položky a oprávky	Čistá výše
		1	2	3	1	2	3	1	2	3	1	2	3
AKTIVA													
A. Pohledávky za upsaný základní kapitál	001												
B. Dlouhodobý nehmotný majetek, z toho:	002	89 810	63 212	26 598	85 855	59 350	26 505	84 224	55 562	28 662	80 521	52 706	27 815
C. Finanční umístění (investice)	004	784 029	3 180	780 849	782 078	2 951	779 127	780 843	2 722	778 121	780 029	2 493	777 536
I. Pozemky a stavby (nemovitosti), z toho:	005	176 347	3 180	173 167	176 347	2 951	173 396	176 347	2 722	173 625	176 264	2 493	173 771
II. Investice v podnikatelských skupeních	007	200	0	200	200	0	200	200	0	200	200	0	200
III. Jiné investice	012	607 482	0	607 482	605 531	0	605 531	604 296	0	604 296	603 565	0	603 565
1. Akcie a ostatní cenné papíry s proměnlivým výnosem, ostatní podíly	013	0	0	0	0	0	0	0	0	0	0	0	0
2. Dluhové cenné papíry	014	120 433	0	120 433	121 087	0	121 087	120 701	0	120 701	120 640	0	120 640
3. Investice v investičních sdruženích	015	0	0	0	0	0	0	0	0	0	0	0	0
5. Ostatní půjčky	016	0	0	0	0	0	0	0	0	0	0	0	0
6. Depozita u finančních institucí	017	487 049	0	487 049	484 444	0	484 444	483 595	0	483 595	482 925	0	482 925
7. Ostatní investice	018	0	0	0	0	0	0	0	0	0	0	0	0
IV. Depozita při aktivním zajištění	019	0	0	0	0	0	0	0	0	0	0	0	0
D. Investice životního pojištění, je-li nositelem investičního rizika pojistník	020	0	0	0	0	0	0	0	0	0	0	0	0
E. Dlužníci	021	257 050	72 341	184 709	263 378	72 340	191 038	213 712	72 340	141 372	248 622	72 084	176 538
I. Pohledávky z operací přímého pojištění	022	132 476	71 503	60 973	126 140	71 503	54 637	134 688	71 503	63 185	141 008	71 227	69 781
II. Pohledávky z operací zajištění	025	117 626	0	117 626	132 247	0	132 247	75 885	0	75 885	103 295	0	103 295
III. Ostatní pohledávky	026	6 948	838	6 110	4 991	837	4 154	3 139	837	2 302	4 319	857	3 462
F. Ostatní aktiva	027	209 329	7 932	201 397	173 302	7 401	165 901	133 591	7 006	126 585	170 151	6 411	163 740
I. Dlouhodobý hmotný majetek, jiný než pozemky a stavby (nemovitosti), a zásoby	028	14 361	7 932	6 429	13 772	7 401	6 371	13 655	7 006	6 649	13 655	6 411	7 244
II. Hotovost na účtech u finančních institucí a hotovost v pokladně	029	194 968	0	194 968	159 530	0	159 530	119 936	0	119 936	156 496	0	156 496
III. Jiná aktiva	030	0	0	0	0	0	0	0	0	0	0	0	0
G. Přechodné účty aktiv	031	106 398	0	106 398	95 399	0	95 399	93 211	0	93 211	91 950	0	91 950
I. Naběhlé úroky a nájemné	032	0	0	0	0	0	0	0	0	0	0	0	0
II. Odložené pořizovací náklady na pojistné smlouvy, v tom oddělené:	033	75 157	0	75 157	67 878	0	67 878	65 022	0	65 022	64 892	0	64 892
III. Ostatní přechodné účty aktiv	036	31 241	0	31 241	27 521	0	27 521	28 189	0	28 189	27 058	0	27 058
AKTIVA CELKEM	038	1 446 616	146 665	1 299 951	1 400 012	142 042	1 257 970	1 305 581	137 630	1 167 951	1 371 273	133 694	1 237 579

	Číslo řádku	30. 6. 2019			31. 3. 2019			31. 12. 2018			30. 9. 2018		
		Hrubá výše	Hodnota zajištění	Čistá výše	Hrubá výše	Hodnota zajištění	Čistá výše	Hrubá výše	Hodnota zajištění	Čistá výše	Hrubá výše	Hodnota zajištění	Čistá výše
		1	2	3	1	2	3	1	2	3	1	2	3
PASIVA													
A. Vlastní kapitál	039			246 134			242 981			241 092			245 219
I. Základní kapitál, z toho:	040			371 000			371 000			371 000			371 000
II. Emisní ážio	042			56 143			56 143			56 143			56 143
III. Rezervní fond na nové ocenění	043			0			0			0			0
IV. Ostatní kapitálové fondy	044			28 592			28 592			28 592			28 237
V. Rezervní fond a ostatní fondy ze zisku	045			0			0			0			0
VI. Nerozdělený zisk minulých účetních období nebo neuhrazená ztráta minulých účetních období	046			-214 643			-214 643			-219 744			-219 743
VII. Zisk nebo ztráta běžného účetního období	047			5 042			1 889			5 101			9 582
B. Podřízená pasiva	048			50 000			50 000			50 000			50 000
C. Technické rezervy	049	992 242	348 873	643 369	943 654	332 811	610 843	926 670	325 245	601 425	953 178	343 114	610 064
1. Rezerva na nezasloužené pojistné	050	409 133	120 989	288 144	362 709	106 216	256 493	345 638	97 972	247 666	348 285	98 336	249 949
2. Rezerva na životní pojištění	053												
3. Rezerva na pojistná plnění nevyřízených pojistných událostí	054	552 691	225 980	326 711	547 773	224 691	323 082	547 815	225 369	322 446	568 773	242 783	325 990
4. Rezerva na bonusy a slevy	057	5 442	1 904	3 538	5 607	1 904	3 703	6 286	1 904	4 382	7 700	1 995	5 705
6. Ostatní technické rezervy	060	24 976	0	24 976	27 565	0	27 565						
D. Technické rezervy u životního pojištění, kde jsou nositelem investičního rizika pojistníci	061	0	0	0	0	0	0	0	0	0	0	0	0
E. Rezervy	062			309			300			142			137
1. Rezerva na penzijní a podobné závazky	063			0			0			0			0
2. Rezerva na daně	064			150			150			0			0
3. Ostatní rezervy	065			159			150			142			137
F. Depozita při pasivním zajištění	066			0			0			0			0
G. Věřitelé	067			258 914			252 218			175 204			222 778
I. Závazky z operací přímého pojištění	068			95 307			88 331			77 906			70 761
II. Závazky z operací zajištění	069			145 375			145 227			79 426			138 043
III. Výpůjčky zaručené dluhopisem	070			0			0			0			0
IV. Závazky vůči finančním institucím	072			0			0			0			0
V. Ostatní závazky	073			18 232			18 660			17 872			13 974
VI. Garanční fond Kanceláře	075			0			0			0			0
H. Přechodné účty pasiv	076			101 225			101 628			100 088			109 381
I. Výdaje příštích období a výnosy příštích období	077			34 427			31 699			29 694			29 652
II. Ostatní přechodné účty pasiv	078			66 798			69 929			70 394			79 729
PASIVA CELKEM	080			1 299 951			1 257 970			1 167 951			1 237 579

e) Výkaz zisku a ztráty Slavia pojišťovny a.s.

	Řádek	30. 6. 2019	31. 3. 2019	31. 12. 2018	30. 9. 2018
I. TECHNICKÝ ÚČET K NEŽIVOTNÍMU POJIŠTĚNÍ					
1. Zasloužené pojistné, očištěné od zajištění:	11	265 027	128 340	486 557	362 007
a) předepsané hrubé pojistné	12	486 143	222 534	826 932	627 547
b) pojistné postoupené zajišťovatelům (-)	13	180 639	85 368	303 465	226 347
c) změna stavu hrubé výše rezervy na nezasloužené pojistné (+/-)	14	-63 494	-17 070	-44 388	-47 035
d) změna stavu rezervy na nezasloužené pojistné, podíl zajišťovatelů (+/-)	15	23 017	8 244	7 478	7 842
2. Převedené výnosy z finančního umístění (investic) z Netechnického účtu	16	2 204	853	1 226	1 100
3. Ostatní technické výnosy, očištěné od zajištění	17	5	3	87	76
4. Náklady na pojistná plnění, očištěné od zajištění:	18	119 534	56 469	231 683	169 805
a) náklady na pojistná plnění:	19	115 269	55 833	214 284	149 003
aa) hrubá výše	20	185 732	89 937	358 645	237 000
ab) podíl zajišťovatelů	21	70 463	34 104	144 361	87 997
b) změna stavu rezervy na pojistná plnění (+/-):	22	4 265	636	17 399	20 802
ba) hrubá výše	23	4 876	-41	34 398	55 356
bb) podíl zajišťovatelů	24	611	-677	16 999	34 554
5. Změny stavu ostatních technických rezerv, očištěné od zajištění (+/-)	25	-2 799	-46	-1 831	1 120
6. Prémie a slevy, očištěné od zajištění	26	4 107	2 011	3 234	2 858
7. Čistá výše provozních nákladů:	27	127 738	61 842	225 588	161 181
a) pořizovací náklady na pojistné smlouvy	28	66 453	27 429	113 982	88 294
b) změna stavu časově rozlišených pořizovacích nákladů (+/-)	29	-10 134	-2 856	-14 337	-14 207
c) správní režie	30	118 691	57 459	215 004	155 112
d) provize od zajišťovatelů a podíly na ziscích (-)	31	47 272	20 190	89 061	68 018
8. Ostatní technické náklady, očištěné od zajištění	32	10 076	4 469	16 967	12 890
9. Změna stavu vyrovnávací rezervy (+/-)	33	0	0	0	0
10. Mezisoučet, zůstatek (výsledek) technického účtu k neživotnímu pojištění	34	8 580	4 451	12 229	15 329
III. NETECHNICKÝ ÚČET					
1. Výsledek technického účtu k neživotnímu pojištění	64	8 580	4 451	12 229	15 329
2. Výsledek technického účtu k životnímu pojištění	65	0	0	0	0
3. Výnosy z finančního umístění (investic):	66	3 298	1 697	4 422	2 915
a) výnosy z podílů se zvláštním uvedením těch, které pocházejí z ovládaných osob	67	0	0	0	0
b) výnosy z ostatního finančního umístění (investic), se zvláštním uvedením těch, které poc	68	3 298	1 697	4 414	2 915
c) změny hodnoty finančního umístění (investic), z toho:	71	0	0	8	0
d) výnosy z realizace finančního umístění (investic)	72	0	0	0	0
4. Převedené výnosy finančního umístění (investic) z technického účtu k životnímu pojiš	73	0	0	0	0
5. Náklady na finanční umístění (investice):	74	1 228	733	3 616	2 758
a) náklady na správu finančního umístění (investic), včetně úroků	75	770	504	2 345	2 078
b) změna hodnoty finančního umístění (investic), z toho:	76	458	229	1 271	680
c) náklady spojené s realizací finančního umístění (investic)	77	0	0	0	0
6. Převedení výnosů z finančního umístění (investic) na technický účet k neživotnímu pojiš	78	-2 204	-853	-1 226	-1 100
7. Ostatní výnosy	79	1 542	318	5 655	4 076
8. Ostatní náklady	80	4 863	3 020	11 671	8 325
9. Daň z příjmů z běžné činnosti	81	0	0	0	0
10. Zisk nebo ztráta z běžné činnosti po zdanění	82	5 125	1 860	5 793	10 137
11. Mimořádné výnosy	84	0	0	0	0
12. Mimořádné náklady	83	0	0	0	0
13. Mimořádný zisk nebo ztráta	85	0	0	0	0
14. Daň z příjmů z mimořádné činnosti	86	0	0	0	0
15. Ostatní daně neuvedené v předcházejících položkách	87	83	-29	692	555
16. Zisk nebo ztráta za účetní období	88	5 042	1 889	5 101	9 582

f) Reálné a jmenovité hodnoty finančních derivátů

Slavia pojišťovna a.s. k 30. 6. 2019 neúčtovala o žádných finančních derivátech.

g) Poměrové ukazatele Slavia pojišťovny a.s.

i. Ukazatele solventnosti

	31. 12. 2016	31. 12. 2017	31.12.2018
SCR solventnostní kapitálový požadavek	250 180 950	255 483 189	264 534 161
MCR minimální kapitálový požadavek	99 974 000	94 498 000	95 182 500
Disponibilní zdroje / solventnostní kap. požadavek	45,7 %	103,0 %	112,9 %

ii. Ukazatel upravené míry solventnosti

Nad Slavia pojišťovnou a.s. není vykonáván dohled ve skupině podle § 87, odst. 1, písm. a) a b) zákona o pojišťovnictví.

iii. Rentabilita průměrných aktiv (ROAA = zisk nebo ztráta za účetní období / aktiva celkem)

	30. 9. 2018	31. 12. 2018	31. 3. 2019	30. 6. 2019
ROAA	0,8 %	0,4 %	0,2 %	0,4 %

iv. Rentabilita průměrného vlastního kapitálu (ROAE = zisk nebo ztráta za úč. období/vlastní kapitál)

	30. 9. 2018	31. 12. 2018	31. 3. 2019	30. 6. 2019
ROAE	4,0 %	2,1 %	0,8 %	2,1 %

v. „Combined ratio“ v neživotním pojištění (= (náklady na pojistná plnění, včetně změny stavu rezervy na pojistná plnění, očištěné od zajištění + čistá výše provozních nákladů) / zasloužené pojistné očištěné od zajištění)

	30. 9. 2018	31. 12. 2018	31. 3. 2019	30. 6. 2019
Combined ratio	91 %	94 %	92 %	93 %



Slavia pojišťovna a.s.
Revoluční 1, 110 00 Praha 1
Info linka: +420 255 790 111
Fax: +420 255 790 199
E-mail: info@slavia-pojistovna.cz
www.slavia-pojistovna.cz