

**Zveřejňované údaje
a výsledky pojišťovny
k 30. 9. 2012
dle vyhlášky č. 434/2009 Sb.**

OBSAH

ÚDAJE O SLAVIA POJIŠŤOVNĚ A.S	3
ÚDAJE O SLOŽENÍ AKCIONÁŘŮ	11
a) Právnícké osoby s kvalifikovanou účastí	11
ÚDAJE O STRUKTUŘE SKUPINY, JEJÍŽ JE SLAVIA POJIŠŤOVNA A.S. SOUČÁSTÍ	11
a) Informace o osobách, které jsou ve vztahu k tuzemské pojišťovně nebo tuzemské zajišťovně ovládajícími osobami, popřípadě většinovým společníkem.....	11
b) Informace o osobách, které jsou ve vztahu k Slavia pojišťovně a.s. ovládanými osobami, popřípadě v nichž je Slavia pojišťovna a.s. většinovým společníkem	11
c) Grafické znázornění skupiny	12
d) Slavia pojišťovna a.s. nepodléhá povinnosti udržovat upravenou míru solventnosti	13
ÚDAJE O ČINNOSTI SLAVIA POJIŠŤOVNY A.S. VČETNĚ FINANČNÍCH UKAZATELŮ	13
a) Předmět podnikání (činnosti) zapsaný v obchodním rejstříku	13
b) Přehled činností skutečně vykonávaných	13
c) Přehled činností, jejichž vykonávání nebo poskytování bylo Českou národní bankou omezeno nebo pozastaveno	13
d) Rozvaha Slavia pojišťovny a.s. k 30. 9. 2012	14
e) Výkaz zisku a ztráty Slavia pojišťovny a.s. k 30. 9. 2012	16
f) Reálné a jmenovité hodnoty derivátů	17
g) Poměrové ukazatele Slavia pojišťovny a.s.	17

Společnost Slavia pojišťovna a.s. tímto uveřejňuje následující údaje o sobě, o složení akcionářů, o skupině, jejíž je součástí, a o své činnosti, včetně finančních ukazatelů, ve smyslu příslušných ustanovení zákona č. 277/2009 Sb. o pojišťovnictví, ve znění pozdějších předpisů a vyhlášky České národní banky č. 434/2009 Sb., kterou se provádějí některá ustanovení zákona o pojišťovnictví, ve znění pozdějších předpisů.

Údaje, s výjimkou údajů o míře solventnosti, jsou uveřejňovány podle stavu k 30. 9. 2012. Údaje o míře solventnosti jsou uveřejňovány podle stavu k 30. 9. 2012.

ÚDAJE O SLAVIA POJIŠŤOVNA A.S.

- i. Obchodní firma:** Slavia pojišťovna a.s.
Právní forma: Akciová společnost
Adresa sídla: Revoluční 1/655, 110 00 Praha 1
Identifikační číslo: 60197501
Zápis v obchodním rejstříku: V obchodním rejstříku vedeném Městským soudem v Praze, oddíl B, vložka 2591

- ii. Datum zápisu do obchodního rejstříku:** 1. června 1994
Datum zápisu poslední změny: 22. 7. 2011
Účel poslední změny: Zvolení Ing. Radka Žďáreckého, MBA do funkce předsedy představenstva na další funkční období

- iii. Výše základního kapitálu zapsaného v obchodním rejstříku:** 275.000.000,- Kč

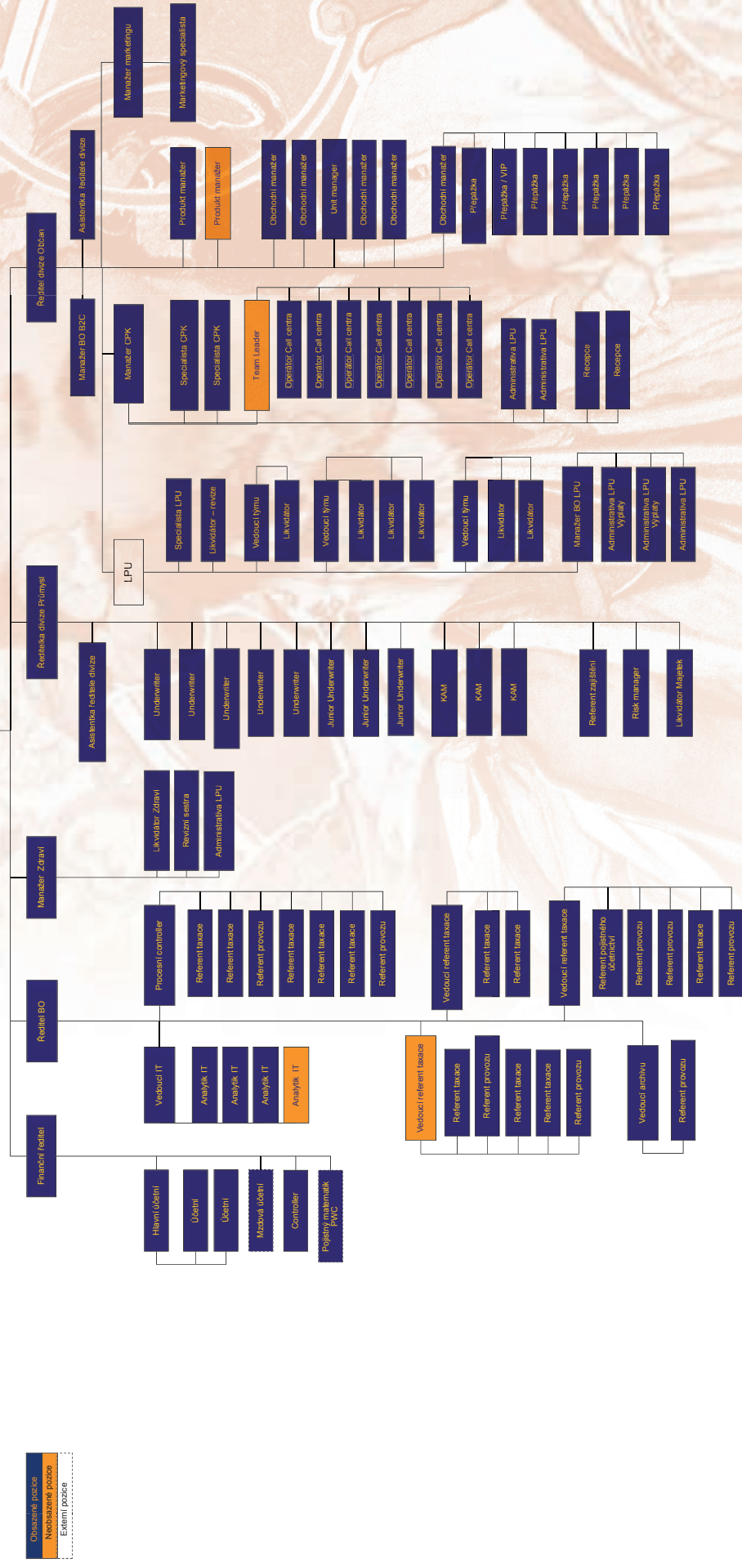
- iv. Výše splaceného základního kapitálu:** 275.000.000,- Kč

- v. Druh, forma, podoba a počet emitovaných akcií s uvedením jejich jmenovité hodnoty:** 550 ks akcií na majitele v zaknihované podobě ve jmenovité hodnotě jedné akcie 500.000,- Kč.

- vi. Údaje o nabytí vlastních akcií a zatímních listů a jiných účastnických cenných papírů s uvedením druhu, formy, podoby a počtu:**
Společnost nenabyla žádné vlastní akcie, zatímní listy nebo jiné účastnické cenné papíry.

- vii. Údaje o zvýšení základního kapitálu v roce 2012:**
Společnost od posledního uveřejnění nenavyšovala základní kapitál.

viii. Organizační schéma Slavia pojišťovny a.s. k 30. 9. 2012:
Počet organizačních složek: 1
Počet zaměstnanců (přepočtený stav): 109



ix. Údaje o členech dozorčího orgánu a představenstva Slavia pojišťovny a.s. k 30. 9. 2012:**ÚDAJE O ČLENECH PŘEDSTAVENSTVA SLAVIA POJIŠŤOVNY A.S.:**

Jméno: Ing. Radek Žďárecký, MBA
Funkce: Předseda představenstva a generální ředitel
Den vzniku členství v představenstvu: 29. 6. 2011

Dosavadní zkušenosti a kvalifikační předpoklady pro výkon funkce:

Vystudoval VŠDS v Žilině a postgraduální manažerské studium na VÚT Brno. Své vzdělání později završil získáním titulu MBA na Prague International Business School při VŠE Praha.

Na manažerských pozicích v Top managementu působil od roku 1995, a to ve společnostech Lybar, a. s., Jitona, a. s. Od roku 1999 zastával pozici generálního ředitele ve společnostech Jitona, a. s. a Česká zbrojovka, a. s. V dubnu 2006 nastoupil do společnosti Slavia Pojišťovna a.s. na pozici generálního ředitele.

Členství v orgánech jiných právnických osob:

<i>Název subjektu:</i>	Biz Data, a.s.
<i>Angažmá:</i>	Statutární orgán - člen představenstva
<i>Název subjektu:</i>	Temira s.r.o
<i>Angažmá:</i>	Statutární orgán - jednatel

Jméno: JUDr. Ivana Zórklerová
Funkce: Člen představenstva
Den vzniku členství v představenstvu: 30. 8. 2010

Dosavadní zkušenosti a kvalifikační předpoklady pro výkon funkce:

Vystudovala Právnickou fakultu Univerzity Karlovy v Praze, obor právo (1984). V letech 1989 až 2002 pracovala jako právnická v České pojišťovně a.s., v letech 2003 až 2007 zastávala pozici vedoucí právní a likvidační divize v makléřské společnosti RESPECT Insurance Brokers a.s. Od roku 2007 pracuje jako právnická ve společnosti Slavia pojišťovna a.s., kde působila v r. 2007 jako členka dozorčí rady, a od srpna 2010 je členem představenstva.

Jméno: Ing. Petr Pořízek
Funkce: Člen představenstva
Den vzniku členství v představenstvu: 29. 4. 2011

Dosavadní zkušenosti a kvalifikační předpoklady pro výkon funkce:

Vzdělání:
 1980–1984 VŠE Praha, ekonomika zahraničního obchodu

Profesní praxe:
 2005–2012 SPGroup a.s. – finanční ředitel
 2001–2003 ČSKD-INTRANS a.s. – finanční ředitel, člen představenstva (2002–2003)
 1996–2000 EDIT holding a.s. – generální ředitel (1996-1998), finanční ředitel (1999–2000),
 člen představenstva (1996-2000)
 1994–1995 EDIT, spol. s r.o. – finanční ředitel (1994), generální ředitel (1995)
 1990–1994 STAVIS spol. s r. o. Praha – hlavní ekonom
 1984–1990 DAK Slušovice – referent zahraničního obchodu, ekonom

Členství v orgánech jiných právnických osob:

<i>Název subjektu:</i>	Podnikatelská Komunální a.s.
<i>Angažmá:</i>	Dozorčí rada – člen dozorčí rady
<i>Název subjektu:</i>	Obchodní tiskárny, akciová společnost
<i>Angažmá:</i>	Dozorčí rada – předseda dozorčí rady
<i>Název subjektu:</i>	BIZ DATA a.s.
<i>Angažmá:</i>	Dozorčí rada – člen dozorčí rady
<i>Název subjektu:</i>	Reprezentativní organizace zaměstnavatelů, a.s.
<i>Angažmá:</i>	Dozorčí rada – člen dozorčí rady
<i>Název subjektu:</i>	PVA a.s.
<i>Angažmá:</i>	Dozorčí rada – člen dozorčí rady
<i>Název subjektu:</i>	Total Brokers a.s.
<i>Angažmá:</i>	Dozorčí rada – předseda dozorčí rady
<i>Název subjektu:</i>	AAA Realitní fond, a.s.
<i>Angažmá:</i>	Dozorčí rada – předseda dozorčí rady
<i>Název subjektu:</i>	Total Brokers Partners a.s.
<i>Angažmá:</i>	Dozorčí rada – předseda dozorčí rady
<i>Název subjektu:</i>	PVA EXPO, a.s.
<i>Angažmá:</i>	Dozorčí rada – člen dozorčí rady
<i>Název subjektu:</i>	SPGroup a.s.
<i>Angažmá:</i>	Dozorčí rada – předseda dozorčí rady
<i>Název subjektu:</i>	TIVERTON a.s.
<i>Angažmá:</i>	Dozorčí rada – předseda dozorčí rady
<i>Název subjektu:</i>	Reprezentativní organizace odborových organizací skupiny SPGroup a.s.
<i>Angažmá:</i>	Dozorčí rada – člen dozorčí rady
<i>Název subjektu:</i>	Elektroporcelán Louny a.s.
<i>Angažmá:</i>	Dozorčí rada – člen dozorčí rady

Jméno: Mgr. Milan Kolanda
Funkce: Místopředseda představenstva
Den vzniku členství v představenstvu: 29. 4. 2011

Dosavadní zkušenosti a kvalifikační předpoklady pro výkon funkce:

Vystudoval Právnickou fakultu Univerzity Karlovy v Praze, obor právo (1997). V letech 1997 až 2001 pracoval jako právník společnosti Bankovní holding a.s., v letech 2001 až 2004 pracoval jako právník specialista v odboru restrukturalizace České konsolidační agentury (dříve Konsolidační banka Praha s.p.ú.). Od roku 2005 pracuje v rámci finanční skupiny (holdingu) SPGroup na pozici vedoucího právního odboru. Od dubna 2006 působí jako člen a místopředseda představenstva Slavia pojišťovna a.s.

Členství v orgánech jiných právnických osob:

<i>Název subjektu:</i>	Podnikatelská Komunální a.s.
<i>Angažmá:</i>	Statutární orgán – člen představenstva
<i>Název subjektu:</i>	SPGroup a.s.
<i>Angažmá:</i>	Dozorčí rada – člen dozorčí rady
<i>Název subjektu:</i>	Prague Project Developers a.s.
<i>Angažmá:</i>	Dozorčí rada – člen dozorčí rady
<i>Název subjektu:</i>	Reprezentativní organizace zaměstnavatelů, a.s.
<i>Angažmá:</i>	Dozorčí rada – předseda dozorčí rady
<i>Název subjektu:</i>	Prague Property Leader a.s.
<i>Angažmá:</i>	Dozorčí rada – člen
<i>Název subjektu:</i>	Reprezentativní organizace odborových organizací skupiny SPGroup a.s.
<i>Angažmá:</i>	Dozorčí rada – předseda dozorčí rady
<i>Název subjektu:</i>	Prague Project Development a.s.
<i>Angažmá:</i>	Dozorčí rada – člen dozorčí rady
<i>Název subjektu:</i>	GREENVALE a.s.
<i>Angažmá:</i>	Dozorčí rada – člen
<i>Název subjektu:</i>	PVA a.s.
<i>Angažmá:</i>	Dozorčí rada – člen dozorčí rady
<i>Název subjektu:</i>	TotalBrokers a.s.
<i>Angažmá:</i>	Dozorčí rada – člen dozorčí rady
<i>Název subjektu:</i>	AAA Realitní fond, a.s.
<i>Angažmá:</i>	Dozorčí rada – člen dozorčí rady
<i>Název subjektu:</i>	ABF, a.s.
<i>Angažmá:</i>	Dozorčí rada – předseda dozorčí rady
<i>Název subjektu:</i>	Lázně Praha, a.s.
<i>Angažmá:</i>	Dozorčí rada – člen dozorčí rady
<i>Název subjektu:</i>	Brown Hill, a.s.
<i>Angažmá:</i>	Dozorčí rada – člen dozorčí rady
<i>Název subjektu:</i>	Black Hill, a.s.
<i>Angažmá:</i>	Dozorčí rada – člen dozorčí rady
<i>Název subjektu:</i>	TotalBrokersPartners a.s.
<i>Angažmá:</i>	Dozorčí rada – člen dozorčí rady

<i>Název subjektu:</i>	Burzovní společnost pro kapitálový trh, a.s.
<i>Angažmá:</i>	Dozorčí rada – předseda dozorčí rady
<i>Název subjektu:</i>	AAA BYTY.CZ akciová společnost
<i>Angažmá:</i>	Dozorčí rada – předseda dozorčí rady
<i>Název subjektu:</i>	TIVERTON a.s.
<i>Angažmá:</i>	Dozorčí rada – člen dozorčí rady
<i>Název subjektu:</i>	Capital Management Company, a.s.
<i>Angažmá:</i>	Dozorčí rada – člen dozorčí rady
<i>Název subjektu:</i>	FILIP Media, a.s.
<i>Angažmá:</i>	Dozorčí rada – člen dozorčí rady
<i>Název subjektu:</i>	Pro4Promotion s.r.o.
<i>Angažmá:</i>	jednatel
<i>Název subjektu:</i>	Společenství vlastníků jednotek domu Na Hutích čp, 1519
<i>Angažmá:</i>	Předseda výboru
<i>Název subjektu:</i>	PVA Expo, a.s.
<i>Angažmá:</i>	Dozorčí rada – předseda dozorčí rady

Jméno: Ing. Bohumil Vrhel
Funkce: Člen představenstva
Den vzniku členství v představenstvu: 7. 4. 2009

Dosavadní zkušenosti a kvalifikační předpoklady pro výkon funkce:

Vystudoval Fakultu strojní ČVUT (1973), následně postgraduální studium v oboru průmyslových robotů na ČVUT (1981) a manažerská studia (Stockholm 1992). Působil dosud v následujících funkcích:

- Ředitel správy majetkových účastí SPGroup a.s. Praha (od 2007 dosud)
- Generální ředitel Jitka a.s. Jindřichův Hradec (2005)
- Výkonný ředitel Bombardiere Transportation a.s. Česká Lípa (2004–2005)
- Generální ředitel Metalprogres Strakonice s. r.o. (1997–2004)
- PA Consulting Prague (1995–1997)
- Generální ředitel JIPO PORSCHE (1992–1995)
- Generální ředitel Jihostroj a.s. Velešín (1991–1992)
- Technický ředitel Jihostroj a.s. Velešín (1989–1991)
- Vedoucí VVZ Roboty ČZ Strakonice (1973–1989)

Členství v orgánech jiných právnických osob:

<i>Název subjektu:</i>	AAAINDUSTRY, akciová společnost
<i>Angažmá:</i>	Statutární orgán – člen představenstva
<i>Název subjektu:</i>	FILIP Media, a.s.
<i>Angažmá:</i>	Statutární orgán – člen představenstva
<i>Název subjektu:</i>	Total Brokers a.s.
<i>Angažmá:</i>	Statutární orgán – člen představenstva

<i>Název subjektu:</i>	ABF a.s.
<i>Angažmá:</i>	Člen představenstva a člen dozorčí rady
<i>Název subjektu:</i>	Blueberry Hill a.s.
<i>Angažmá:</i>	Dozorčí rada – člen dozorčí rady
<i>Název subjektu:</i>	Redvale a.s.
<i>Angažmá:</i>	Místopředseda představenstva
<i>Název subjektu:</i>	OTK GROUP, a.s.
<i>Angažmá:</i>	Dozorčí rada – člen dozorčí rady
<i>Název subjektu:</i>	Elektroporcelán Louny a.s.
<i>Angažmá:</i>	Statutární orgán – člen představenstva
<i>Název subjektu:</i>	Obchodní tiskárny, akciová společnost
<i>Angažmá:</i>	Statutární orgán – člen představenstva
<i>Název subjektu:</i>	Obchodní tiskárny Hořovice, a.s.
<i>Angažmá:</i>	Statutární orgán – člen představenstva
<i>Název subjektu:</i>	Slavia pojišťovna a.s.
<i>Angažmá:</i>	Statutární orgán – člen představenstva
<i>Název subjektu:</i>	SPGroup a.s.
<i>Angažmá:</i>	Dozorčí rada - člen dozorčí rady
<i>Název subjektu:</i>	Capital Management Company, a.s.
<i>Angažmá:</i>	Předseda dozorčí rady
<i>Název subjektu:</i>	AAA Průmyslový fond a.s.
<i>Angažmá:</i>	Dozorčí rada – člen dozorčí rady
<i>Název subjektu:</i>	PVA a.s.
<i>Angažmá:</i>	Dozorčí rada – člen dozorčí rady
<i>Název subjektu:</i>	Prague Property Leader a.s.
<i>Angažmá:</i>	Dozorčí rada – člen dozorčí rady
<i>Název subjektu:</i>	Prague Project Developers a.s.
<i>Angažmá:</i>	Dozorčí rada – člen dozorčí rady
<i>Název subjektu:</i>	Stone Hill a.s.
<i>Angažmá:</i>	Dozorčí rada – člen dozorčí rady
<i>Název subjektu:</i>	Prague Construction a.s.
<i>Angažmá:</i>	Dozorčí rada – člen dozorčí rady
<i>Název subjektu:</i>	Newvale a.s.
<i>Angažmá:</i>	Dozorčí rada – člen dozorčí rady
<i>Název subjektu:</i>	New Property Management a.s.
<i>Angažmá:</i>	Dozorčí rada – člen dozorčí rady
<i>Název subjektu:</i>	Total Brokers Partners a.s.
<i>Angažmá:</i>	Statutární orgán – člen představenstva

ÚDAJE O ČLENECH DOZORČÍ RADY SLAVIA POJIŠŤOVNY A.S.:

Jméno: Ing. Jan Vlachý, Ph.D.
Funkce: Předseda dozorčí rady
Den vzniku členství v dozorčí radě : 10. 12. 2007

Dosavadní zkušenosti a kvalifikační předpoklady pro výkon funkce:

Absolvoval obor ekonomika a řízení na ČVUT v Praze (1990) a získal titul Ph.D. na podnikohospodářské fakultě VŠE v Praze (2009). V letech 1991–2001 zastával vedoucí pozice v Citibank, ČMZRB, Patria Finance a Raiffeisenbank, od té doby je samostatně výdělečně činný. V rámci poradenské činnosti se věnuje především problematice finančního řízení a řízení rizik, vedle toho přednáší na VŠ a publikuje. V minulosti byl mimo jiné členem orgánů společností Patria Finance, Patria Asset Management, Raiffeisenbank a Česká podnikatelská pojišťovna a členem legislativní komise Burzy cenných papírů. V současnosti je též členem revizní komise České společnosti ekonomické.

Jméno: Ing. Jaromír Prokop, MBA
Funkce: Člen dozorčí rady
Den vzniku členství v dozorčí radě: 4. 5. 2009

Dosavadní zkušenosti a kvalifikační předpoklady pro výkon funkce:

Vystudoval ekonomický obor na Vysoké škole zemědělské (1994), absolvoval studium MBA Sheffield Hallam University na ČVUT v Praze (2000). V letech 2000 až 2003 pracoval jako projektový manažer ve společnosti MAI Insurance Brokers, v letech 2003 až 2006 pracoval jako vedoucí referátu v České pojišťovně. Od roku 2006 pracuje v rámci finanční skupiny SPGroup a.s., od roku 2008 je členem vedení Slavia pojišťovny a.s.

Členství v orgánech jiných právnických osob:

<i>Název subjektu:</i>	Biz Data, a.s.
<i>Angažmá:</i>	Dozorčí rada – člen dozorčí rady

Jméno: Ing. Aleš Klíč
Funkce: Člen dozorčí rady
Den vzniku členství v dozorčí radě: 4. 11. 2011

Dosavadní zkušenosti a kvalifikační předpoklady pro výkon funkce:

Vystudoval Fakultu ekonomicko-správní Univerzity Pardubice (1998). V letech 1998 až 2000 pracoval jako analytik obchodu a trhu, poté jako marketingový manažer a marketingový ředitel v Komerční bance, a.s. Následně do roku 2004 působil v komunikační agentuře Dimar, s.r.o jako ředitel společnosti a v letech 2004 až 2006 byl ředitelem úseku společnosti Plzeňské městské dopravní podniky, a.s. Od roku 2006 pracuje v rámci finanční skupiny SPGroup a.s. jako ředitel reklamní agentury FILIP Media, a.s.

Členství v orgánech jiných právnických osob:

<i>Název subjektu:</i>	FILIP Media, a.s.
<i>Angažmá:</i>	Představenstvo – místopředseda představenstva

ÚDAJE O SLOŽENÍ AKCIONÁŘŮ

a) Právnícké osoby s kvalifikovanou účastí:

Obchodní firma nebo název:	Capital Management Company, a.s.
Právní forma:	Akciová společnost
Adresa sídla:	Masarykovo nábř. 28, Praha 1
Výše podílu na hlasovacích právech:	74,4 %

Obchodní firma nebo název:	SPGroup a.s.
Právní forma:	Akciová společnost
Adresa sídla:	Masarykovo nábř. 28, Praha 1
Výše podílu na hlasovacích právech:	18,2 %

ÚDAJE O STRUKTUŘE SKUPINY, JEJÍŽ JE SLAVIA POJIŠŤOVNA A.S. SOUČÁSTÍ

a) Informace o osobách, které jsou ve vztahu k tuzemské pojišťovně nebo tuzemské zajišťovně ovládajícími osobami, popřípadě většinovým společníkem

Obchodní firma nebo název:	Capital Management Company, a.s.
Právní forma:	Akciová společnost
Adresa sídla:	Masarykovo nábř. 28, Praha 1
Výše podílu na hlasovacích právech:	74,4 %
Výše podílu na základním kapitálu:	74,4 %

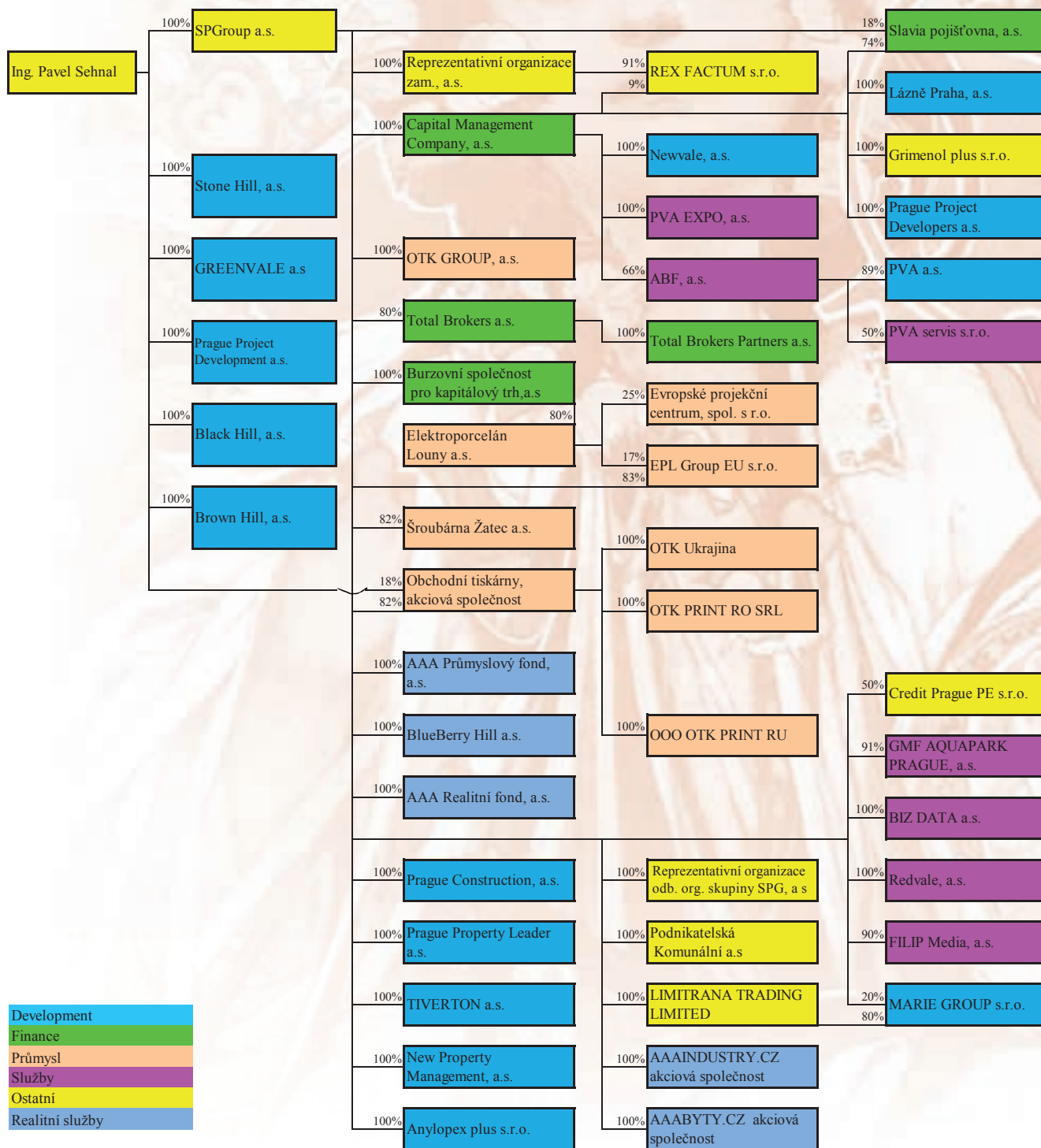
- i. Souhrnná výše pohledávek Slavia pojišťovny a.s. a souhrnná výše závazků Slavia pojišťovny a.s. vůči ovládající osobě:
Slavia pojišťovna a.s. neviduje 30. 9. 2012 žádné pohledávky ani závazky vůči ovládající osobě.
- ii. Souhrnná výše cenných papírů, které má Slavia pojišťovna a.s. v aktivech a které jsou emitovány ovládající osobou, a souhrnná výše závazků Slavia pojišťovny a.s. z těchto cenných papírů:
Slavia pojišťovna a.s. neviduje k 30. 9. 2012 v aktivech žádné takové cenné papíry ani žádné závazky z nich.
- iii. Souhrnná výše Slavia pojišťovnou a.s. vydaných záruk za ovládající osobou a souhrnná výše Slavia pojišťovnou a.s. přijatých záruk od ovládající osoby:
Slavia pojišťovna a.s. nevydala žádné záruky za ovládající osobou a ani žádné záruky od ovládající osoby nepřijala.

b) Informace o osobách, které jsou ve vztahu k Slavia pojišťovně a.s. ovládanými osobami, popřípadě v nichž je Slavia pojišťovna a.s. většinovým společníkem

Slavia pojišťovna a.s. nemá k 30. 9. 2012 žádné ovládané osoby a není většinovým společníkem žádných osob.

c) Grafické znázornění skupiny

Stav: 30. 9. 2012



Development
Finance
Průmysl
Služby
Ostatní
Realitní služby

d) Slavia pojišťovna a.s. nepodléhá povinnosti udržovat upravenou míru solventnosti.

ÚDAJE O ČINNOSTI SLAVIA POJIŠŤOVNY A.S. VČETNĚ FINANČNÍCH UKAZATELŮ

a) Předmět podnikání (činnosti) zapsaný v obchodním rejstříku

- a. Pojišťovací činnosti dle zák. č. 277/2009 Sb., o pojišřovnictví v rozsahu pojistných odvětví neživotních pojišření č. 1, 2, 3, 4, 5, 6, 7, 8, 9, 10, 11, 12, 13, 14, 15, 16, 17, 18 uvedených v části B přílohy č.1 k zákonu o pojišřovnictví;
- b. Činnosti související s pojišřovací činností dle § 3 odst. 4 zákona o pojišřovnictví:
 - zprostředkovatelská činnost prováděná v souvislosti s pojišřovací činností dle zákona o pojišřovnictví,
 - poradenská činnost související s pojišřením fyzických a právnických osob dle zákona o pojišřovnictví,
 - zprostředkování záruk a závazků,
 - zprostředkování půjček, včetně factoringu a financování obchodních transakcí;
- c. Zajišřovací činnosti pro neživotní zajišření dle zákona č. 277/2009 Sb. o pojišřovnictví.

b) Přehled činností skutečně vykonávaných

- a. Pojišřovací činnosti dle zák. č. 277/2009 Sb., o pojišřovnictví v rozsahu pojistných odvětví neživotních pojišření č. 1, 2, 3, 4, 5, 6, 7, 8, 9, 10, 11, 12, 13, 14, 15, 16, 17, 18 uvedených v části B přílohy č.1 k zákonu o pojišřovnictví;
- b. Činnosti související s pojišřovací činností dle § 3 odst. 4 zákona o pojišřovnictví:
 - zprostředkovatelská činnost prováděná v souvislosti s pojišřovací činností dle zákona o pojišřovnictví,
 - poradenská činnost související s pojišřením fyzických a právnických osob dle zákona o pojišřovnictví;
- c. Zajišřovací činnosti pro neživotní zajišření dle zákona č. 277/2009 Sb. o pojišřovnictví.

c) Přehled činností, jejichž vykonávání nebo poskytování bylo Českou národní bankou omezeno nebo pozastaveno

Výkon žádných činností nebyl Českou národní bankou Slavia pojišřovně a.s. omezen nebo pozastaven.

Legenda	30.9.2012			30.6.2012			31.3.2012			31.12.2011			30.9.2011			30.6.2011		
	Číslo řádku	1	2	3	1	2	3	1	2	3	1	2	3	1	2	3		
		Hrubá výše	Upravená	Čistá výše	Hrubá výše	Upravená	Čistá výše	Hrubá výše	Upravená	Čistá výše	Hrubá výše	Upravená	Čistá výše	Hrubá výše	Upravená	Čistá výše		
PASIVA																		
A. Vlastní kapitál																		
I. Zakladní kapitál, z toho:	43		256 754		256 754		256 338		256 007		242 431		243 952		246 044			
I.1. změny základního kapitálu	44		275 000		275 000		275 000		275 000		275 000		275 000		275 000			
II. Emisní záloha	45		0		0		0		0		0		0		0			
III. Emisní záloha	46		0		0		0		0		0		0		0			
IV. Ostatní kapitálové fondy	47		0		0		0		0		0		0		0			
V. Ostatní kapitálové fondy	48		537		537		537		537		537		537		537			
VI. Rezervní fond na nové ocenění	49		3 741		3 741		3 741		3 741		3 741		3 741		3 741			
VII. Rezervní fond z minulých účetních období	50		-39 433		-39 433		-39 105		-44 610		-44 610		-44 610		-44 610			
VIII. Zisk nebo ztrata běžného účetního období	51		17 715		17 715		15 269		11 247		5 444		15 135		11 335			
B. Podřízená pasiva	52		0		0		0		0		0		0		0			
C. Technické rezervy																		
1. Rezerva na nezaložené pojistné	53		716 703	343 732	372 977	723 546	344 123	379 417	696 273	327 483	368 810	697 219	324 016	373 204	555 791	179 262		
2. Rezerva pojistného zvláštního pojištění	54		361 174	115 659	245 515	367 242	118 468	248 773	390 271	110 320	249 951	374 877	111 006	263 971	334 455	78 242		
3. Rezerva na pojistná plnění	55		0	0	0	0	0	0	0	0	0	0	0	0	0	0		
4. Rezerva na přemě a slevy	56		236 768	150 639	86 129	233 917	145 352	88 955	204 966	131 903	78 003	190 509	126 114	64 395	167 298	78 603		
5. Vyrovňovací rezerva	57		6 288	2 196	4 092	5 228	1 934	3 294	3 630	3 630	4 427	1 855	2 772	7 950	0	7 950		
6. Ostatní technické rezervy:	58		0	0	0	0	0	0	0	0	0	0	0	0	0	0		
7. Rezerva na splnění závazků z použité technické úrokové míry	59		0	0	0	0	0	0	0	0	0	0	0	0	0	0		
8. Rezerva pojistného neživotních pojištění	60		0	0	0	0	0	0	0	0	0	0	0	0	0	0		
9. Rezerva na závazky Koncalaire	61		182	0	182	182	182	182	182	182	182	182	182	182	182	182		
10. Rezerva na závazky Koncalaire	62		112 298	75 238	37 058	116 978	78 374	38 602	127 224	85 240	41 984	127 224	86 240	41 984	45 520	22 760		
D. Technická rezerva životních pojištění, je-li nositelem investičního rizika pojistník	63		0	0	0	0	0	0	0	0	0	0	0	0	0	0		
E. Rezervy																		
1. Rezerva na důchody a podobné závazky	64		59		59		55		53		46		46		69			
2. Rezerva na daně	65		0		0		0		0		0		0		0			
3. Ostatní rezervy	66		0		0		0		0		0		0		0			
4. Ostatní rezervy	67		59		59		55		53		46		46		69			
F. Depozita při pasivním zajištění	68		0		0		0		0		0		0		0			
G. Věřitelé (závazky vůči ovládaným osobám, ve kterých má územní jednotka podstatný vliv budou uvedeny jako podpomožky následujících položek.)	69																	
I. Závisky z operací přímého pojištění	70		339 116		339 116		336 802		151 975		261 861		144 635		172 951			
II. Závisky z operací zajištění	71		25 273		25 273		32 361		33 934		48 477		54 025		27 185			
III. Výpůjčky zrušené dlužníkem, z toho:	72		302 362		302 362		314 465		108 707		205 940		81 437		134 211			
a) srovnání: konvertibilní výpůjčky	73		0		0		0		0		0		0		0			
IV. Závisky vůči finančním institucím	74		0		0		0		0		0		0		0			
a) dříve závazky a závazky ze sociálního zabezpečení	75		11 481		11 481		10 064		9 313		7 444		9 273		11 557			
b) ostatní závazky, z toho:	76		1 659		1 659		2 073		1 818		1 997		2 391		2 247			
1. Garantiční fond Koncalaire	77		0		0		0		0		0		0		0			
2. Ostatní	78		25 405		25 405		25 910		33 287		28 319		27 332		30 429			
V. Vyjádření přístupu období a výnosy přístupu období	79		25 405		25 405		25 908		22 185		22 588		21 194		24 555			
VI. Ostatní přechodné účty pasiv, z toho:	80		1		1		2 383		11 091		5 461		5 338		5 569			
a) dohazovací položky pasivní	81		1		1		2 383		11 091		5 461		5 338		5 569			
PASIVA CELKEM	82		994 372		994 372		1 014 613		604 223		906 663		797 688		826 064			

e) Výkaz zisku a ztráty Slavia pojišťovny a.s. k 30. 9. 2012

	Řádek	30. 9. 2012	30. 6. 2012	31. 3. 2012	31. 12. 2011	30. 9. 2011	30. 6. 2011
I. TECHNICKÝ ÚČET K NEŽIVOTNÍMU POJIŠTĚNÍ							
1. Zasloužené pojistné, očištěné od zajištění:	1	303 910	189 265	115 470	424 826	392 612	251 232
a) předepsané hrubé pojistné	2	541 638	357 854	171 702	762 063	583 482	395 763
b) pojistné postoupené zajišťovatelům (-)	3	256 083	168 589	70 152	363 038	180 802	129 175
c) změna stavu hrubé výše rezervy na nezasloužené pojistné (+/-)	4	13 703	7 635	14 606	-5 104	-8 207	-18 962
d) změna stavu rezervy na nezasloužené pojistné, podíl zajišťovatelů (+/-)	5	4 652	7 461	-687	30 905	-1 860	3 605
2. Převedené výnosy z finančního umístění (investic) z netechnického účtu (položka III.6.)	6	5 217	3 503	1 746	6 902	5 557	3 621
3. Ostatní technické výnosy, očištěné od zajištění	7	925	878	14	30 568	1 990	1 636
4. Náklady na pojistná plnění, očištěné od zajištění:	8	124 069	91 861	45 116	131 746	163 498	102 646
a) náklady na pojistná plnění:	9	102 335	67 691	36 448	146 068	153 731	96 611
aa) hrubá výše	10	255 452	176 967	95 056	367 246	264 030	167 319
bb) podíl zajišťovatelů (-)	11	153 118	109 275	58 608	221 177	110 298	70 708
b) změna stavu rezervy na pojistná plnění	12	21 734	24 170	8 667	-14 322	9 767	6 035
aa) hrubá výše	13	46 259	43 408	14 457	45 266	22 045	12 304
bb) podíl zajišťovatelů (-)	14	24 525	19 238	5 789	59 588	12 278	6 269
5. Změny stavu ostatních technických rezerv, očištěné od zajištění (+/-)	15	3 606	-2 860	858	16 559	2 423	1 897
6. Prémie a slevy, očištěné od zajištění	16	1 904	1 789	65	1 452	883	-8
7. Čistá výše provozních nákladů:	17	165 203	103 058	58 413	279 334	210 439	134 513
a) pořizovací náklady na pojistné smlouvy	18	117 403	72 035	32 272	129 053	111 378	72 867
b) změna stavu časově rozlišených pořizovacích nákladů (+/-)	19	299	4 037	5 738	100 125	53 157	34 254
c) správní režie	20	111 699	73 963	37 662	132 983	99 737	64 897
d) provize od zajišťovatelů a podíly na ziscích (-)	21	63 600	46 977	17 259	118 222	53 833	37 505
8. Ostatní technické náklady, očištěné od zajištění	22	2 720	1 712	1 141	43 227	4 822	4 045
9. Změna stavu vyrovnávací rezervy (+/-)	23	0	0	0	0	0	0
10. Mezisoučet, zůstatek (výsledek) technického účtu k neživotnímu pojištění (položka III.1.)	24	19 762	13 179	11 635	22 974	18 093	13 395
III. NETECHNICKÝ ÚČET							
1. Výsledek Technického účtu k neživotnímu pojištění (položka I.10.)	64	19 762	13 179	11 635	22 974	18 093	13 395
2. Výsledek Technického účtu k životnímu pojištění (položka II.13.)	65	0	0	0	0	0	0
3. Výnosy z finančního umístění (investic):	66	5 217	3 503	1 746	6 902	5 557	3 628
a) výnosy z podílů se zvláštním uvedením těch, které pocházejí z ovládaných osob	67	0	0	0	0	0	0
b) výnosy z ostatního finančního umístění (investic), se zvláštním uvedením těch, které pocházejí z ovládaných osob, v tom:	68	5 217	3 503	1 746	6 902	5 557	3 628
ab) výnosy z pozemků a staveb (nemovitostí)	69	0	0	0	0	0	0
bb) výnosy z ostatních investic	70	5 217	3 503	1 746	6 902	5 557	3 628
c) změny hodnoty finančního umístění (investic)	71	0	0	0	0	0	0
d) výnosy z realizace finančního umístění (investic)	72	0	0	0	0	0	0
4. Převedené výnosy finančního umístění (investic) z technického účtu k životnímu pojištění (položka II.12.)	73	0	0	0	0	0	0
5. Náklady na finanční umístění (investice):	74	1 659	903	450	1 899	1 447	488
a) náklady na správu finančního umístění (investic), včetně úroků	75	1 659	903	450	1 899	1 447	488
b) změny hodnoty finančního umístění (investic)	76	0	0	0	0	0	0
c) náklady spojené s realizací finančního umístění (investic)	77	0	0	0	0	0	0
6. Převod výnosů z finančního umístění (investic) na technický účet k neživotnímu pojištění (položka I.2.)	78	5 217	-3 502	-1 746	-6 902	-5 557	-3 621
7. Ostatní výnosy	79	4 687	3 791	1 815	13 998	2 599	1 751
8. Ostatní náklady	80	4 879	2 609	1 606	26 315	3 575	2 869
9. Daň z příjmů z běžné činnosti	81	0	0	0	-749	0	0
10. Zisk nebo ztráta z běžné činnosti po zdanění	82	17 911	13 459	11 394	9 507	15 669	11 795
11. Mimořádné náklady	83	0	0	0	40 818	0	0
12. Mimořádné výnosy	84	0	0	0	37 282	0	0
13. Mimořádný zisk nebo ztráta	85	0	0	0	-3 536	0	0
14. Daň z příjmů z mimořádné činnosti	86	0	0	0	0	0	0
15. Ostatní daně neuvedené v předcházejících položkách	87	196	159	146	526	476	461
16. Zisk nebo ztráta za účetní období	88	17 715	13 299	11 247	5 445	15 193	11 335

f) Reálné a jmenovité hodnoty derivátů

Slavia pojišťovna a.s. nevlastní k 30. 9. 2012 žádné deriváty.

g) Poměrové ukazatele Slavia pojišťovny a.s.

i. Ukazatele solventnosti

	31. 12. 2011	31. 3. 2012	30. 6. 2012	30. 9. 2012
A. První výsledek z II.	70 461	74 898	85 959	65 022
B. Druhý výsledek z II.	31 633	35 081	38 227	31 633
C. Absolutní minimum garančního fondu	120 000	120 000	120 000	120 000
Požadovaná míra solventnosti = max (A, B, C)	120 000	74 898	85 959	65 022
Disponibilní míra solventnosti	228 605	229 411	225 611	226 120

ii. Ukazatel upravené míry solventnosti

Nad Slavia pojišťovnou a.s. není vykonáván dohled ve skupině podle § 87, odst. 1, písm. a) a b) zákona o pojišťovnictví

iii. Rentabilita průměrných aktiv (ROAA = zisk nebo ztráta za úč. obd./aktiva celkem*100)

	30. 6. 2011	30. 9. 2011	31. 12. 2011	31. 3. 2012	30. 6. 2012	30. 9. 2012
ROAA	1 %	2 %	0,7 %	1,3 %	1,4 %	2,7 %

iv. Rentabilita průměrného vlastního kapitálu (ROAE = zisk nebo ztráta za úč. obd./vlastní kapitál*100)

	30. 6. 2011	30. 9. 2011	31. 12. 2011	31. 3. 2012	30. 6. 2012	30. 9. 2012
ROAE	5 %	6 %	2,5 %	4,5 %	5,3 %	9,4 %

v. „Combined ratio“ v neživotním pojištění (= (náklady na poj. plnění, včetně změny stavu rezervy na pojistná plnění, očištěných od zajištění + čistá výše provozních nákladů) / zasloužené pojistné očištěné od zajištění)

	30. 6. 2011	30. 9. 2011	31. 12. 2011	31. 3. 2012	30. 6. 2012	30. 9. 2012
Combined ratio	102 %	95 %	89 %	90 %	95 %	95 %



Slavia pojišťovna a.s.
Revoluční 1 | 110 00 Prague 1 | Czech Republic | Info linka: +420 255 790 111 | Fax: +420 255 790 199
E-mail: info@slavia-pojistovna.cz | www.slavia-pojistovna.cz